

THE NAHUA NEWSLETTER

A PUBLICATION OF THE INDIANA UNIVERSITY
CENTER FOR LATIN AMERICAN AND CARIBBEAN STUDIES
ALAN R. SANDSTROM, EDITOR

WITH SUPPORT FROM THE DEPARTMENT OF ANTHROPOLOGY, INDIANA UNIVERSITY-PURDUE UNIVERSITY FORT WAYNE

NOVEMBER 2004



NUMBER 38

ISSN 1066-0099

NAHUA NEWSLETTER NEWS

Welcome to the 38th issue of the Nahua Newsletter. It is hard to believe but the NN has now been published for nineteen years. Its original conception as well as its current aim is to increase communication among people interested in the culture, language, and history of the Nahua and other indigenous peoples of Middle America. We serve more than 400 subscribers in 15 countries and we add new members to the club with every issue.

Here you will find news items, announcements, book reviews, research reports, a directory update, and commentaries on controversial matters. Peter Tschohl contributes to the discussion of the accuracy of 16th-century cleric Bernardino de Sahagún's writings on the Aztecs by listing the variety of topics and sources that constitute the great chronicler's work. Tschohl finds that Sahagún was more of a compiler than author and that the sheer breadth of his reach is evidence that his accounts are accurate portrayals of Aztec life. Mike Smith discusses problems with Aztec materials in museums in this issue of the NN. David Henige contributes his perspective on the controversy over the accuracy of oral histories. María Teresa Rodríguez sends a report on recent ethnographic research among the Mazatec, and Pacho Lane sends word of a movie that he has made on the Nahua town of Tepoztlán.

The NN is sent free of charge to all interested parties, twice a year. It is supported by donations from readers and by the Indiana University-Purdue University Fort Wayne Department of Anthropology and the Indiana University Center for Latin American and Caribbean Studies. Except for a few small grants over the years, the NN has survived and thrived solely through the generosity of its readers. It is a record we should all be proud of. If you would like to make a donation, please make your check out to "The Nahua Newsletter" and send it to the address below. All funds go to pay for postage and printing and none are used for administrative costs.

The NN works for readers in the degree to which they participate in the continuing international conversation on indigenous Middle America. It is the ideal place to publicize your research work or recent publications because the NN reaches a targeted readership that shares your interests. Please send any announcements, requests for information, or comments to the address below. If the text is more than a line or two, please send it as a WordPerfect or MSWord file on a diskette or as an e-mail attachment to sandstro@ipfw.edu.

Past issues of the NN are freely accessible on the Web at <http://www.ipfw.edu/soca/nahua.htm>. The Web version of each issue, whether in PDF or HTML format, is text only and does not include the illustrations appearing in the printed copy. We want to thank Richard Sutter, our NN Webmaster, and Gail Kieler, secretary of the IPFW Department of Anthropology, who helped to prepare this issue for mailing.

We hope to hear from you so please take time to write to us. Our next issue will be February 2005. Please send all communications and contributions to:

Alan R. Sandstrom
 Editor, Nahua Newsletter
 Department of Anthropology
 Indiana University-Purdue University Fort Wayne
 2101 Coliseum Blvd. East
 Fort Wayne, Indiana 46805
 U.S.A.

[Illustrations have been removed in the version posted at <http://www.ipfw.edu/soca/Nahua.htm>]

NEWS ITEMS

1. Norbert Francis sends the following call for papers:

"Manuscripts are being requested for the upcoming special issue of the International Journal of Bilingual Education and Bilingualism (General editor, Colin Baker, University of Wales at Bangor) for a special issue on "Indigenous Language Bilingualism" (Guest editor, Norbert Francis, Northern Arizona University).

"The focus of the special issue will be on research reports from field studies of bilingualism and language learning, aspects of language use and language competence, and research applied to both educational contexts and language development in general involving indigenous language communities and indigenous cultures. Papers should be reports on an actual empirical study, or a theoretical discussion or review of literature that references empirical work in the field. A broad range of theoretical and methodological approaches is to be included from educational linguistics, psycholinguistics, sociolinguistics, anthropological studies of language and education, and work from experimental, controlled-descriptive, and ethnographic approaches. Aspects of language development and language use focused on either the indigenous language or the national language or both, children and/or adults, in school and/or extracurricular-community settings are being solicited.

"Suggested topics, including reports, reviews, and discussions related to the study of indigenous languages from the following areas of research are especially welcome:

- Literacy learning (indigenous language and/or national language)
- Written language, writing systems
- Oral tradition
- Narrative development
- Analysis of narrative, ceremonial, poetic, pedagogic, oral history genres

Second language learning of indigenous and/or national languages
 Language preservation/revitalization
 First or second language attrition, language shift
 Bilingual instructional models, indigenous languages in content area teaching
 Classroom interaction, academic achievement
 Cross-cultural communication, discourse analysis
 Development of pragmatic knowledge
 Grammatical aspects of bilingual development (phonology, morphology, syntax, semantics)
 Bilingualism and cognition, metalinguistic awareness
 Early childhood bilingualism, L1 acquisition of indigenous languages
 Intergenerational transmission
 Late L2 learning of indigenous languages
 Research methodology, language assessment
 Codeswitching, borrowing, mixing
 Crosslinguistic influence, transfer, language processing
 Language variation, language change

"Authors may, if they wish, send an abstract and introductory section of a proposed paper to the guest editor to receive initial observations regarding suitability for the special issue theme, final acceptance subject to a full review of the completed paper.

"Please indicate a return address and/or e-mail, including institutional affiliation, of the primary author. An electronic version of your paper, if accepted, will be required. Important dates:

Paper submissions: May 1, 2005
 Notification of acceptance: August 30, 2005
 Final versions due: November 30, 2005

"Interested persons should feel free to send any inquiry related to this project to the guest editor. Send your submission (preferably as a Word file attached to an e-mail message), prepared for anonymous review, to norbert.francis@nau.edu; or send by post to:

Norbert Francis
 College of Education, P.O. Box 5774
 Northern Arizona University
 Flagstaff, Arizona 86001, USA

"Submission Format: Papers should be original, previously unpublished research, approximately 6,000-7,000 words, in English. Guidelines for authors can be found at <http://www.multilingual-matters.com/> > Journals Info > International Journal of Bilingual Education and Bilingualism > Presentation of Manuscripts > General Guidelines for Authors of Journal Papers."

2. Louise Burkhart sends the following publication notice that will be of interest to readers:

"Nahuatl Theater, Volume 1: Death and Life in Colonial Nahua Mexico [Edited by Barry D. Sell and Louise M. Burkhart; foreword by Miguel Leon-Portilla. Norman: University of Oklahoma Press, 2004; Pp. 320; \$49.95 (cloth); ISBN 0-8061-3533-2] presents seven dramas from the first truly American theater. Composed in Nahuatl during the sixteenth and seventeenth centuries, most of these plays survive only in later copies. Five are morality plays. Presenting Christian views of moral reform, death, judgment and punishment for sin, they reveal how these themes were adapted into Nahua culture. The other two plays dramatize biblical narratives: the stories of Abraham and Isaac and of the three wise men.

"In this volume, Barry D. Sell and Louise M. Burkhart offer faithful transcriptions of the Nahuatl as well as new English translations of these remarkable dramas. Accompanying the plays are four interpretive essays and a foreword that broaden our understanding of these rare works.

This volume is the first in a four-volume set entitled Nahuatl Theater, edited by Barry D. Sell and Louise M. Burkhart.

"Plays are an attractive, integral part of the Nahuatl language corpus, and editors Sell and Burkhart improve radically on all predecessors in their translations and critical apparatus. The transcriptions are virtually definitive.' — James Lockhart, author of The Nahuas after the Conquest, Nahuas and Spaniards, and numerous other works on Nahua history.

"Barry D. Sell works in the Special Education Department of John Marshall High School, Los Angeles Unified School District, and is coeditor of A Guide to Confession Large and Small in the Mexican Language, 1634. Louise M. Burkhart is Professor of Anthropology and Latin American and Caribbean Studies, University at Albany, SUNY, and is the author of Holy Wednesday: A Nahua Drama from Early Colonial Mexico and other works on colonial Nahua religion. Miguel León-Portilla is Professor Emeritus of the Institute of Historical Research at the National University of Mexico and the author of numerous books, including Bernardino de Sahagún: First Anthropologist."

3. Dominique Raby sends copies of two recent publications that will interest NN readers. The first is L'épreuve fleurie: Symboliques du genre dans la littérature des Nahua du Mexique préhispanique, with a preface by Miguel León-Portilla, in the Recherches Amériques latines series (Paris: Harmattan, 2003; 350 pp.; ISBN 2-7475-5452-X). From the cover of the work:

"La littérature florissante et la religion fastueuse de Nahua (ou Aztèques) du Mexique préhispanique sont aujourd'hui bien connues. Mais, au sein de cette société plurielle, tous se rallient-ils à une même idéologie?"

"L'auteur jette un nouveau regard sur la littérature nahua ancienne et souligne la diversité des voix qui émanent des mythes, poèmes, sortilèges et hymnes religieux qui nous sont parvenus. En présentant les hauts faits des divinités qui régissent l'amour et le mariage, l'analyse révèle comment chacun — prêtres, guérisseuses, sages-femmes, sorciers, prostituées rituelles ou encore princesse de sang royal — a son mot à dire sur ce que signifient le féminin et le masculin.

"À travers l'exemple nahua, ce livre explore la question de l'apport des femmes dans l'élaboration de toute symbolique de genre."

Also sent by Dominique Raby is the two-volume Cartografía de tradición hispanoindígena: Mapas de mercedes de tierra, siglos XVI y XVII by Mercedes Montes de Oca Vega, Dominique Raby, Salvador Reyes Equiguas, and Adam T. Sellen; preface by Miguel León-Portilla. Serie Cultura náhuatl, Monografías no. 27. México. D.F.: Universidad Nacional Autónoma de México y Archivo General de la Nación, 2003. ISBN 970-32-0535-0 (vol. 1); ISBN 970-32-0536-4 (vol. 2); ISBN 970-32-0534-8 (complete work). From the cover of this quarto-sized work:

"Esta obra surge del interés por los mapas de tradición hispanoindígena alberga el Archivo General de la Nación. Más allá de recopilar algunos de éstos, en forma de catálogo, buscamos acercarnos a la particular confluencia de imágenes provenientes de culturas cuyo encuentro dejó un rico acervo de documentos pictográficos.

"La aproximación que presentamos aquí consiste en valorar los mapas como objeto de estudio, destacando los elementos pictográficos que los componen, sin olvidar el contexto histórico al que pertenecen. En la obra, se incluyen mapas pertenecientes a cuatro regiones centrales, Malinalco, Ixtlahuaca, Hidalgo y Puebla, de finales del siglo XVI y principios del XVII. El primero consta de un catálogo de elementos pictográficos así como de cuatro trabajos de diferentes temáticas, que contribuyen al estudio de la cartografía novohispana, en relación con aspectos relevantes para cada investigador. El segundo incluye 33 mapas de las diferentes regiones. Tanto la selección de los mapas como los temas desarrollados en cada ensayo son producto de las diversas ópticas y formaciones académicas de los integrantes de equipo de trabajo, surgido del Seminario de Cultura Náhuatl que dirige el doctor Miguel León-Portilla.

"Este libro es sólo una muestra de la manera en la que es posible aproximarse a la impresionante herencia documental que se encuentra en los diferentes archivos de nuestro país."

4. Readers interested in the Huasteca region will be glad to learn that a new edited volume has been published, entitled La huasteca: Un recorrido por su diversidad, edited by Jesús Ruvalcaba Mercado, Juan Manuel Pérez Zevallos, and Octvio Herrera (México, D.F.: Centro de Investigaciones y Estudios Superiores en Antropología Social, El Colegio de San Luis, El Colegio de Tamaulipas, 2004; ISBN 968-496-498-6). The chapters were originally presented at a 1998 conference in Tampico dedicated to Guy Stresser-Péan. From the back cover:

"La amplia y diversa región conocida como la Huasteca ha sido estudiada desde los más variados enfoques, disciplinas y temas. Sin duda es un laboratorio donde se puede analizar interesantes cambios técnicos, sociales y culturales en la población rural, así como plantear soluciones y alternativas que contribuyan a enfrentar los efectos negativos que trae consigo la expansión mundial de la economía.

"Los textos que el lector tiene en sus manos se seleccionaron entre los mejores trabajos expuestos en el X Encuentro de Investigadores de la Huasteca, celebrado en Tampico como homenaje al doctor Guy Stresser-Péan.

"Este compendio es una de las mejores muestras de la diversidad de pueblos, paisajes, manifestaciones culturales y procesos sociales que han ocurrido y perviven en la región. Asimismo, reflejan el gran interés que despiertan esta zona y sus pobladores. Por último, también resalta la diversidad de perspectivas e investigadores nacionales y de otros países que han estudiado."

5. Eileen M. Mulhare has recently published an article that will be of interest to readers. It is entitled "Social Organization and Property Reform in Nineteenth-century Rural Mexico" and it appears in Continuity and Change 19(1):105-140, 2004. From the abstract:

"In spite of Mexico's numerous efforts at liberal reform and privatization in the nineteenth century, the formerly Nahua town of Totimehuacán (Puebla) maintained significant continuity in land holding on a family basis. This undermines confidence in the pauperization hypothesis, the view that privatization necessarily dispossessed the indigenous peasantry. Mechanisms of social control and dispute resolution did change, and particular groups such as women and children lost an important defense in property matters. The effect of legislative changes was protracted, however, and mediated by the customary role of patronym groups, an issue which most other studies have ignored. The paper concludes that the impact of property reform on women cannot be understood apart from customary, local forms of social organization."

6. Guy and Claude Stresser-Péan announce the publication of two articles in Estudios de cultura náhuatl. The first by Guy Stresser-Péan is entitled "El antiguo calendario totonaco y sus probables vínculos con el de Teotihuacán" Estudios de cultura náhuatl 34:15-66, and the second by Claude Stresser-Péan is entitled "Un cuento y cuatro rezos de los nahuas de la región de Cuetzalan, Puebla" Estudios de cultura náhuatl 34:423-45.

7. Anath Ariel de Vidas writes to inform readers that an English translation of her work Le tonnerre n'habite plus ici: Culture de la marginalité chez les indiens teenek, Mexique (Paris: Ecole des Hautes Études en Sciences Sociales, 2002) has been published by the University Press of Colorado: Thunder Doesn't Live Here Anymore: The Culture of Marginality Among the Teeneks of Tantoyuca. Pp. 456. \$70.00 (cloth) ISBN 0-87081-769-8; \$29.95 (paper) ISBN 0-87081-770-1. A description of the contents of the Spanish edition appeared in NN 37:5, and the English translation is described on the Press' Web site at <http://www.upcolorado.com/>.

8. NN readers interested in the cinema will be pleased to learn that Pacho Lane has directed a film entitled "A Defender of His People: Lord of the Sacred Mountain, The Legend of El Tepozteco" (57 minutes; ISBN 1-8910813-27-7). Readers interested in learning more can contact the film maker at pacho@docfilm.com or visit the Web site at <http://www.docfilm.com/mexfilms/tepoz/tepozteco.htm>. From that source:

"The Nahua town of Tepoztlán, in the valley of Morelos just south of Mexico City, is one of the most famous towns in Mexico. Because it is set along the base of a spectacular volcanic ridge — and because it is close to the city — it has become a popular tourist destination, as well as site for weekend homes for wealthy Mexico City residents. Before the tourist influx, it was extensively studied by two famous American anthropologists, Robert Redfield and Oscar Lewis, and others continue their work. Most

recently it has become the New Age capital of Mexico, and a popular stopover on the backpacker trail. Amazingly, in spite of all these pressures, Tepoztlán has managed to maintain its own special identity.

"In fact, both the town's popularity and its special identity have the same root: the god/hero Tepoztecatl or El Tepozteco. His pyramid sits atop the ridge and is the main tourist attraction. And while the inhabitants of Tepoztlán (called 'tepoztecos') are officially Catholic, El Tepozteco is as present in their lives as Christ. As one tepozteco says, 'When we are in trouble, we call on El Tepozteco because he is our warrior spirit. But when it is time to pass on, we return to the Almighty.'

"'A Defender and His People' examines how the legend of El Tepozteco serves as a source of identity and a behavior model for the tepoztecos. El Tepozteco is not just a legendary figure: he is actively present in the lives of his people. His voice is heard in the wind, and when necessary he appears in person. He is credited with driving away a federal SWAT team, and on one occasion even wrote a letter asking the tepoztecos to care for the environment.

"The film intertwines two narrative strands. In one strand, the tepoztecos themselves tell the story of El Tepozteco and of their personal encounters with him. In the other strand, anthropologists describe how the role of El Tepozteco in the life of this community is essentially the same today as it was 500 years ago. As the story of El Tepozteco unfolds, the viewer gradually comes to realize that nothing has really changed — that El Tepozteco has given his people the strength to take what they like from successive invaders while holding fast to their identity."

9. Ilona Kacieja (who can be contacted at ikacieja@yahoo.de) sends notice that she passed her "Vordiplom" exam at the Europa-Universität Viadrina in Frankfurt (Oder) in 2001. Professor Michal Buchowski of the Fakultät für Kulturwissenschaften supervised her research dealing with calendar rituals among the Aztecs before the Conquest ("Magic and Rituals Among Mexican Indians"). She asks NN readers to contact her if they have related materials of interest to share.

10. We are saddened to announce the deaths of three loyal and long-standing NN readers. Ursula Dyckerhoff-Prem (1930-2004) and Luis Reyes García (1935-2004) both died this year. For an obituary of Ursula Dyckerhoff-Prem, please see the July 2004 issue of Ichan Tecolotl (año 14, núm 167:5). For Luis Reyes García, see the February 2004 issue (año 14, núm. 162:5) of the same publication. We have also been notified by Thierry Chompré of the death in 2002 of his wife, Marie Sautron-Chompré, an expert on Nahuatl poetry and literature. Her book, Le chant lyrique en langue nahuatl des anciens mexicains: La symbolique de la fleur e de l'oiseau (Paris: Harmattan, 2004; Pp. 510; ISBN 2-7475-5904-1) will be reviewed in a future issue of the NN.

BOOK REVIEWS

Tamtok: Sitio arqueológico huasteco. Volumen I: Su historia, sus edificios = Tamtok: Site archéologique huastèque. Volume I: Son histoire, ses édifices. By Guy and Claude Stresser-Péan, with the collaboration of Alain Ichon. México: Instituto de la Cultura de San Luis Potosí, El Colegio de San Luis, CONACULTA El Instituto Nacional de Antropología e Historia; Le Centre Français d'Études Mexicaines et Centraméricaines, 2001. Pp. 362, 101 figures (maps, excavation plans, artifact drawings, illustrations of buildings), 1 large-scale folding map, 34 photographs, 3 color plates; version in French on CD-ROM (PDF format). ISBN 968-6029-72-9.

This monograph presents the archaeological investigations at the ancient Huastec Maya site of Tamtok. The field research took place between 1962 and 1964, led by Guy Stresser-Péan, a founder of the French Archaeological and Ethnographic Mission in Mexico. Volume 1 of this publication follows the initial excavations at the site, mapping, and artifact analysis; a second volume is planned, which will treat the Tamtok archaeological materials. This work will be of interest to archaeologists as it contains descriptions of the site and its structures, the excavations, and a portion of the material culture discovered. It is a very good, well-illustrated archaeological report and I will touch upon some of the highlights and drawbacks of the volume.

The well-organized text focuses on the excavations and building features, and there are many excellent line drawings of pit profiles, building plans, artifacts, fragments of painted stucco, and reconstructed buildings. The photographs are also of high quality. Tamtok mainly dates to the Late Postclassic (ca. A.D. 1200-1500) and the Classic (ca. A.D. 500-900) periods according to the ceramic styles and radiocarbon dates. Interestingly, despite the late date of the site, very few metal artifacts were found. The book begins with a concise historical overview of the Spanish conquest of the Huasteca, a good discussion of the geography of the area, and a description of the mounds at the site.

Tamtok is located near the larger Huastec centers of Tamuín and Pánuco, which the Spanish conquered and from which they extracted tribute. Tamtok (also spelled "Tantoc" or "El Tantoque") happens to be located across the Tamuín River from a pass in the Sierra Tanchipa where rivers and trade flowed into the area. The site is nearly surrounded by the Tamuín River, which provided water in this arid landscape, excellent alluvial soil for crops, access to boat transportation and river trade, and protection from enemies. The authors noted post-abandonment river channels and flooding at the site; this finding suggests that the course of the river was managed while the site was occupied, which would be quite a feat of hydroengineering.

There are 56 visible mounds in about four square kilometers at the site core, but there are probably many other low buildings hidden under alluvium since there are large concentrations domestic artifacts in the northern sector of the site. The largest buildings in the Huasteca at Tamtok were actually found to be natural hills modified for use as temples. Other notable features of the site are lagoons, large architectural complexes, ballcourts, and some embankments that may have artificial features.

The excavations were concentrated on a few select buildings ranging from one to three meters high. Unfortunately, the proposed residential area to the north was left untouched. The majority of the buildings are circular in form, which is unusual in Mesoamerica but typical for the ancient Huastec Maya. Some of the buildings had fragmented remains of stuccoed floors and walls that were once decorated in painted designs. The structures consisted of walls a few courses high made of cut stone and the superstructures were fashioned from perishable materials.

Many of the buildings investigated at the site core were interpreted as noble residences due to the presence of interior hearths, domestic artifacts (stone tools and ceramic vessels), and middens containing fragmented pottery and lithics. However, the buildings may have had religious functions, such as the preparation of ritual meals and feasting, which were not generally considered. Some structures contained burials and caches of miniature Huastec ceramic vessels and whole stone tools. Recurring themes in these caches include stone projectile points of different colors placed at the cardinal points and clusters of worked stone, conch shell trumpets, and pots. These items were probably used in ceremonies before they were placed within the buildings. The large quantity of conch shells and chert stone tools suggests that these items could have been traded elsewhere. Some stone carvings were found, such as small stelae and "curved old man" figures known at other Huastec sites. Additionally, there was a high concentration of ceramic figurines found near a ballcourt.

Of note on page 246 are the illustrations of stone bark beaters used for making paper and ceramic vessels with trophy head imagery reminiscent of types from the southeast United States. There are also drawings of fine stone projectile points on page 148, and a thin stone Veracruz-style ballgame hacha on page 184. Other interesting finds include whole ceramic figurines, some of which resemble earlier examples from Veracruz, and whole bird eggs in ritual caches. The concluding chapter presents a brief but interesting discussion of the functions and distribution of buildings at Tamtok.

Tamtok: Sitio arqueológico huasteco. Volumen I: Su historia, sus edificios, however, offers few other interpretive final sections, such as comments on the lifeways of elites, social inequality, religious beliefs, or trade networks. Moreover, there are some fanciful building reconstruction drawings even though archaeological evidence was lacking or the architecture was partially destroyed. The report shows that much is left to be done at this site and an investigation of the settlement on the northern extreme would be particularly fruitful. The bibliography contains many of the important historic and archaeological sources related to the Huastecs, but it omits some Mexican archaeological publications produced from the 1980s to the present.

Essentially, this work is a good introduction to the archaeology of a major Huastec site. It is important for archaeologists working in the Huasteca, and it is a good reference volume for Mesoamericanists who want to learn more about the Huastec Maya. A planned subsequent volume dealing with the artifact analysis will be worth checking out since there are very few published reports on Huastec Maya material culture.

Joel Palka
University of Illinois-Chicago

Ancient Maya Gender Identity and Relations. Edited by Lowell S. Gustafson and Amelia M. Trevelyan. Westport, Conn.: Bergin and Garvey, 2002. Pp. vi+353. ISBN 089789877X.

En este volumen los estudiosos de varias disciplinas presentan el resultado de sus investigaciones sobre género en la historia y la cultura de los mayas, esta colección de ensayos muestran la crucial importancia de la identidad genérica, las relaciones entre hombres y mujeres y exploran la evidencia tanto etnográfica como arqueológica. Los editores de este volumen analizan en la sección introductoria las relaciones de género en el mito de la creación maya del Popol Vuh así como sus representaciones en el arte visual.

En esta obra son muchas las interrogantes que se pretenden contestar: ¿Cómo definían los mayas el género? ¿Qué significaba ser hombre o ser mujer? ¿Cómo experimentaban el género y cuáles eran las bases para la designación del mismo? ¿Cómo afectaron a las relaciones de género otros aspectos de la vida, tales como el arte, la cosmología, la economía, la política, la religión y la estructura social? Existen muchas respuestas que han sido rescatadas del antiguo mundo maya y que fueron esculpidas en las estelas, los mitos, la arquitectura, las pinturas, representadas en la cerámica, en los textiles, en los restos humanos y en muchos otros remanentes encontrados en la región maya.

Los editores de este volumen plantean que el periodo clásico de la historia maya, duró unos seis siglos y a lo largo de ese tiempo debieron haber ocurrido muchos cambios y grandes transformaciones. Si comparamos, por ejemplo, las relaciones entre las mujeres y los hombres de la nobleza francesa del siglo XVI, con las de la clase trabajadora inglesa del siglo XIX, con las relaciones de género entre los adolescentes norteamericanos del siglo XXI y las contrastamos con las que se dan entre las comunidades indígenas contemporáneas en Norteamérica nos damos una idea de las reveladoras variaciones existentes.

Señalan que no hay razón para no creer que las realidades sociopolíticas fueran menos complejas entre los mayas. De hecho, existen claras evidencias de significativas diferencias en las relaciones de género entre los sitios de los antiguos mayas y entre distintos sectores sociales, en un mismo asentamiento maya a través del tiempo.

En los once estudios que integran esta obra se empleó la categoría analítica de género con el interés de descubrir el significado contextual de la forma en la que los mayas enmarcaban y experimentaban estas relaciones, intentando ofrecer algo más que una simple explicación, buscando el análisis de la complejidad social en la que se contextualizan esos fenómenos. El empleo de la teoría de género en las investigaciones de la civilización maya constituye una novedad. Es bien sabido que los primeros modelos de la cultura maya incluían románticas e impresionantes visiones de pacíficas ciudades como centros rituales con sacerdotes, dirigentes, artesanos y campesinos masculinos, los primeros involucrados en el estudio del cielo, los segundos en la dirección de los destinos de su pueblo, los terceros labrando creativamente la piedra y los últimos cuidando los campos roturados.

Los primeros estudiosos de los mayas que desarrollaron este modelo eran hombres que estaban fascinados por los misteriosos edificios y monumentos de los enormes centros cívicos. En la segunda ola de especialistas utilizando modernos métodos científicos de estudio, plantearon nuevas interrogantes: ¿Qué fue lo que ocasionó la edificación de centros ceremoniales y su expansión? ¿Cuál fue el papel que desempeñó el entorno en el crecimiento de una organización social y política? La riqueza de la evidencia material reunida originó nuevas perspectivas conceptuales y teóricas. A pesar de la riqueza de la información existente muchas de las investigaciones iniciales no incluían una explicación sobre las relaciones de género, tema que ha sido abordado en años recientes por eruditas como Anna-Britta Hellbom, Andrea Stone, Karen Bruhns, Elizabeth Graham, Julia Hendon, Virginia Miller, Rosemary Joyce, Laurencich Minelli, y Mary Pohl.

Marvin Cohodas, autor de "Multiplicity and Discourse in Maya Gender Relations," explica que existe una diversidad de identidades y las relaciones de género, éstos incluyen paralelismo, complementariedad y dualidad, y varios ejes de diferenciación que pueden ser representados en el registro arqueológico. Este breve examen demuestra que la sociedad maya no se puede caracterizar en una sola forma en lo que se refiere a las relaciones de género, pues las diferentes representaciones muestran una complejidad muy profunda y una gran flexibilidad que proporcionan un valioso recurso para analizar las negociaciones de género.

Lowell Gustafson, en "Shared Gender Relations: Early Mesoamérica and the Maya," discute las antiguas raíces de las relaciones de género en la cultura maya. Dice que a partir de los primeros antecedentes en la cultura mesoamericana, los mayas heredaron un modelo complementario para sus relaciones de género, basado en gran parte sobre una división sexual del trabajo. Asegura que como regla general, no predominaban actividades concretas para los hombres ni para las mujeres, aunque en ocasiones hacían esfuerzos para que ambos géneros participaran en ciertos trabajos. Dentro de las áreas complementarias de labores existían las jerarquías y relaciones exclusivas entre los géneros. El Dr. Gustafson, asevera que en Mesoamérica ya existían amplios patrones de las relaciones de género antes de que floreciera la civilización maya. El modelo que desarrollaron los mayas se basaba en una división complementaria del trabajo, siendo la maternidad, los textiles, la alfarería y la cocina el ámbito privilegiado de las mujeres. Los hombres se ocupaban de los otros espacios y ese desempeño produjo un patrón de jerarquía y complementariedad en las relaciones de género.

Como el análisis de los restos arquitectónicos proporciona evidencias específicas del tipo de relaciones sociales y políticas, Julia Hendon en "Household and State in Pre-Hispanic Maya Society: Gender, Identity, and Practice" explora las relaciones que había entre el hogar y el estado dentro de la sociedad maya durante el periodo clásico tardío. La información que obtuvo revela roles genéricos independientes dentro de la producción económica y la participación en los ritos familiares, llevados a cabo en el hogar. La autora cuestiona las relaciones de género convencionales y las distinciones tanto de la esfera privada como pública dentro de estas relaciones, aunque queda claro que el estado deseaba controlar y manipular los ritos familiares como el nacimiento, el matrimonio y la muerte.

Amelia Trevelyan y Heather Forbes escribieron "The Gendered Architecture of Uxmal" para explorar la interacción que hubo entre la política y el género en el desarrollo del estilo arquitectónico denominado "Puuc," que está relacionado directamente con los tejidos mayas, tecnología asociada exclusivamente con las mujeres. Señalan que en Uxmal, las fachadas de los edificios Puuc están hechas en su mayoría de piedra esculpida y que tanto las técnicas de decoración como el lenguaje iconográfico se inspiró en el arte textil desarrollado por las mujeres. Aseveran que una tendencia similar se puede observar en otros sitios ubicados hacia el sur, como Yaxchilán, Naranjo, Palenque, y en otros lugares donde las representaciones femeninas en el arte público son comunes. Aseveran que con frecuencia muestran explícitas referencias de su participación en los rituales político-religiosos y la importancia que tuvieron en la definición o re-definición de su autoridad política.

En "Mother/Father Kings," el Dr. Gustafson hace un extenso análisis de la importancia que tuvieron las alianzas matrimoniales, la política y los roles genéricos a través de las tradiciones mayas. El autor señala que en la mayoría de los casos, las mujeres mayas eran alfareras, tejedoras, parteras, cocineras, madres y asistentes religiosas. Dice que el dolor y el peligro inherentes en los partos incrementaba el valor del papel que desempeñaban las mujeres en la aportación de descendientes que eran de crucial importancia para los líderes políticos. De acuerdo con el autor los símbolos mayas que muestran el poder femenino son: las cuevas, la sangre, el agua y la serpiente, emblemas valorados por los reyes porque su uso les permitía legitimar su reinado. El debate sobre el papel biológico en la construcción de los roles genéricos es importante en el caso de los mayas pues influyó cultural y socialmente.

El Dr. Gustafson observa una conexión entre la biología y otros factores, como los económicos, las expectativas de vida, la mortalidad infantil, que demuestran que la participación de las mujeres mayas no era tan estática y tampoco era impuesta por los hombres. Puede ser que las mujeres encontraron que los roles asignados por la sociedad resultaran acordes con sus preferencias, en ese contexto sociocultural específico. Asegura que aunque probablemente la mayoría de las mujeres tenían y criaban hijos, tejían ropa, cocinaban y cuidaban animales, no se puede esperar que esto fuera lo que hacían todas.

Presumiblemente, las mujeres reales tuvieron otras opciones: hacer la guerra, comerciar, gobernar, entre otras. Tanto en el arte, como en los mitos, los derechos ancestrales, los patrones de entierro se reconoce la importancia de las mujeres, la complementariedad, las relaciones hereditarias de hombres y mujeres, la implicación de la identidad genérica entre los olmecas y los antiguos mayas así como la importancia que tenía la esencia bi-genérica para los gobernantes mayas.

Karen Bassie-Sweet analiza en "Corn Deities and the Male/Female Principle" estas manifestaciones en el arte y la literatura maya. Plantea que los mayas ordenaban su mundo a través de pares binarios, masculino/femenino, entre otros. Señala que este principio queda claro en la mitología y en las tradiciones orales, pues tanto la mención del padre como la de la madre resultan relevantes en la legitimación de un linaje. La complementariedad entre los géneros puede deducirse de la importancia de la colaboración de las mujeres en los rituales masculinos. La autora explica que las formas en que se obtenía una reciprocidad y un balance genérico en los ritos y en las creencias asociadas con la siembra, el cultivo y la cosecha del maíz, constituyen un componente crucial de la dieta maya.

El debilitamiento del estatus femenino es el tema planteado en el capítulo siete, "The Popol Vuh and the Decline of Maya Women's Status." Este ensayo fue elaborado por la Dra. Beatriz Barba de Piña Chán, investigadora emérita del INAH. Allí explora, a través del examen del registro arqueológico y el Popol Vuh, las relaciones y los roles entre los géneros. Analiza ciertos episodios que en el mito están asociados con determinados periodos históricos, comparándolos con los ritos de paso de la época colonial en Yucatán, para ilustrar la gradual pérdida de influencia e importancia para las mujeres a medida que la narración va acercándose al periodo actual.

María Elena Bernal-García ofrece en "A Divine Couple's Gender Roles in the Setting of the Earth at Palenque" un desarrollo iconográfico y artístico de algunos de los temas explorados en capítulos anteriores. La autora elabora una disertación en torno a la importancia de considerar las acciones de las parejas divinas hombre/mujer, opuestas como dios y diosa, dentro de un análisis de sus respectivos roles en los textos e imágenes míticas. La autora explica que la organización espacial, las imágenes y los textos están relacionados en la consagración de la ciudad dirigida por Chan Balam, de la misma forma analiza que los roles especiales que la pareja creadora utilizó para consagrar su legitimidad, la descendencia y la importancia de la madre y la bisabuela en el establecimiento de la dinastía. En el proceso, Bernal-García demuestra las discrepancias en los textos y que debido a una manipulación conciente fue posible unir a los eventos primordiales y a las deidades directamente con la construcción de la ciudad y con las vidas y creencias de la gente de Palenque.

Carolyn E. Tate analiza en "Holy Mother Earth and Her Flowery Skirt: The Role of the Female Earth Surface in Maya Political and Ritual Performance" la creación de los textos de Palenque desde una perspectiva diferente, reinterpretando los textos descritos por Linda Schele y Nikolai Grube entre otros. En su ensayo, Tate establece la identidad de "Lady Beastie" como una deidad terrestre que da nacimiento a una "cosecha" especial. La Dra. Tate explora las implicaciones de cada elemento relacionado con la tierra. Habla del poder que la luna ejerce sobre la tierra y el agua terrestre, los cuerpos, y examina las conexiones que se han generado entre la luna y la fertilidad de la semillas, la cosecha y por supuesto los ciclos de gestación, creencias extendidas en todas las culturas de Mesoamérica.

En "Female and Male: The Ideology of Balance and Renewal in Elite Costuming Among the Classic Period Maya," Kent Reilly señala que en la indumentaria representada en las estelas y en los relieves tanto en Palenque, como en otras ciudades mayas, se detecta la presencia de un principio femenino/masculino. El autor muestra que los dirigentes de los antiguos sitios mayas con frecuencia se consideraban a sí mismos "personas con dos espíritus" al menos bajo ciertas circunstancias. Tan es así

que vivían personificando un balance de oposiciones inherentes tanto del orden natural como supernatural. El Dr. Reilly, sostiene que mantener este balance entre los géneros era fundamental para validar el antiguo gobierno maya. Los atuendos representados en los dirigentes demuestra que dependían de símbolos genéricos balanceados para legitimar sus ideas de poder y que los conceptos expresados en el mito y la cosmología al igual que sus convicciones tenían relación con la el significado y la naturaleza del maíz.

En "Desiring Women: Classic Maya Sexualities," Rosemary Joyce explora la ideología que apoya muchas de las representaciones sobre género presentadas en los capítulos anteriores. La Dra. Joyce destaca que en el arte clásico maya sobresalen figuras masculinas de jóvenes fuertes, parcialmente desnudos, con elaborados ornamentos, dentro de un contexto de sociabilidad y sexualidad totalmente masculino que no debe ser interpretado como homosexualidad. Ella discute que estas representaciones eróticas del período clásico maya, van mas allá de la sexualidad entre ellos y que no corresponden al tradicional modelo género/sexualidad que asigna al sexo anatómico un inalterable rol dentro de la sociedad. La Dra. Joyce señala que las representaciones masculinas predominan dentro del arte maya mismas que eran objeto de deseo tanto para otros hombres como para las mujeres, contrastando con las imágenes femeninas sugieren lo maternal o representan parodias de sexualidad, destacando significativas diferencias en los roles y las apreciaciones sexuales de cada género, de la misma forma que la relación entre ellos.

Los capítulos que conforman este libro fueron escritos por académicos de diversas disciplinas y presentan un amplio panorama de la complejidad de las relaciones de género entre los antiguos mayas. Se trata de una obra que marcará un hito en los estudios de la cultura maya en general y en especial en la arqueología de género. Considero que esta obra será una fuente de referencia obligada para las especialistas que deseen abordar los aspectos económicos, políticos o simbólicos de esta maravillosa civilización que ha fascinado a generaciones de académicas de las ciencias sociales en general y en especial a arquitectas, historiadoras del arte, antropólogas, arqueólogas y estudiantes de diversas disciplinas y a un amplio público, nacional y extranjero. Ojalá se realice muy pronto una traducción al español de este volumen, que sin duda, resultará un éxito de librería, pues los mayas, su ideología de género y su asombrosa civilización continúa cautivándonos.

Recomiendo mucho su lectura a las arqueólogas(os) ya que a partir de estas valiosas contribuciones, su discusión y análisis, las futuras generaciones de especialistas surgidos de la ENAH, UAV o de la UNAM, podrán fundamentar sus investigaciones sobre los distintos aspectos que se pueden estudiar tomando en cuenta la teoría de género, de esta manera, la arqueología que practicamos en México, tradicionalmente androcéntrica, podrá presumir de integral.

María Rodríguez-Shadow
Universidad de las Américas-Puebla

Identidad femenina, etnicidad y trabajo en Nuevo México. By María J. Rodríguez-Shadow. Colección de ciencias sociales, Serie Antropología. Toluca: Universidad Autónoma del Estado de México, 2003. Pp. 223. ISBN 9688358312.

Hace unos años tuve el gusto de ser uno de los presentadores de un texto llamado "El Pueblo del señor: Las fiestas y peregrinaciones de Chalma" de la antropóloga María J. Rodríguez-Shadow, que editó la Universidad Autónoma del Estado de México (UAEM), que resultó un éxito en ventas por cierto. Aquel libro me gustó mucho ya que es un texto de referencia para entender algunos aspectos de la cultura popular y en especial de la espiritualidad mexicana. Hago este comentario porque, ahora esta misma autora, ha publicado, nuevamente otro libro y se me invitó para comentarlo. En este caso, se trata de Identidad femenina, etnicidad y trabajo en Nuevo México, y a pesar de las múltiples lecturas que tengo pendientes me di la oportunidad de leerlo.

Para mi sorpresa encontré varias cosas interesantes sobre la antropología de género, que va más allá de las cosas que yo conocía sobre esta línea de investigación de la antropología social. Para ser más preciso me permito desglosar algunos aspectos que considero trascendentes en este trabajo de investigación que hoy se presenta como un libro y con el sello de nuestra Alma Mater. El texto de la autora nos remite a un estudio realizado en Nuevo México (EE.UU.), en busca de la identidad femenina en la comunidad de Mora, esto me parece interesante, ya que el sujeto de investigación no está en territorio nacional y es importante manifestar que este trabajo trasciende la antropología doméstica, que por lo regular hacen los antropólogos mexicanos.

Eso de hacer antropología fuera del país me mueve a la reflexión acerca de lo que la disciplina de la antropología puede hacer para comprender a las sociedades contemporáneas. Es decir, comprender al otro, que no somos nosotros. Además el estudio de la Dra. Rodríguez-Shadow nos clarifica sobre aspectos poco entendidos de la identidad de mujeres de ascendencia mexicana en los Estados Unidos. Y nos obliga a una serie de preguntas: ¿Cómo se construye la identidad femenina? ¿Cuáles son las premisas que definen la identidad de las mujeres en Mora? ¿Cómo se refleja la identidad de estas mujeres dentro de la comunidad estudiada? ¿Cómo se conforma la identidad femenina frente a otras identidades culturales que conviven en Mora?

Muchas de estas interrogantes las aclara el estudio en voz propia de las mujeres entrevistadas que hablan largo y tendido sobre la maternidad, el matrimonio, la virginidad, el divorcio, la violencia doméstica, como aspectos importantes que estructuran su identidad femenina. A partir de estos aspectos podemos entender y reflexionar sobre como las mujeres de Mora entienden su rol como representantes del género femenino. Hablan en este texto mujeres de todas las edades y con diferentes percepciones de la realidad social y la vida.

Sobre el matrimonio una moreña dice: "Una pareja puede funcionar bien no importa si están casados o no, el matrimonio no es un papel; en mi primer matrimonio tenía el papel pero no tenía el marido, ahora no tengo el papel pero si tengo el marido. El papel solo sirve para que si se te muere el marido tengas derecho a la pensión." Otra más dice que: "El marido y los hijos son de igual importancia para mi. Yo ahorita no tengo marido, pero si tengo mi boy friend, también tengo mis hijos, cuatro de ellos todavía viven conmigo...."

La maternidad es otra cuestión muy importante para comprender la identidad femenina moreña y las mujeres se expresan sobre esta condición. Una mujer de 39 años dice que: "Yo me voy de la casa, voy a irme a vivir a Las Vegas, no importa que tenga que arriar hasta acá para trabajar; mis hijos se van

conmigo. Irán a la escuela en Las Vegas. Ellos son lo más importante en mi vida, ellos me siguen a donde yo vaya. Podré quizá en el futuro tener otro compañero, otro marido, ¿Quién sabe? Los lazos con el esposo se rompen con los hijos jamás. Ellos seguirán siendo mis hijos aunque yo tenga ochenta años."

No solo la maternidad es pieza fundamental para comprender la identidad femenina, también la violencia doméstica nos da una visión sobre las mujeres y como se asumen frente a ésta. En este aspecto damos la palabra a dos informantes para que den su punto de vista sobre este problema al que se enfrentan las mujeres moreñas: "Mi esposo era muy tomador y desde siempre me golpeó y yo en varias ocasiones le solicité el divorcio, pero siempre al ultimo momento él lograba, con cariños, hacerme cambiar de opinión. Cuando entre a trabajar, los malos tratos fueron más ya que él no quería que yo trabajara, para que fuera dependiente de él. Que yo entrara a trabajar lo enojó mucho; a veces cada día que salía de la casa para el trabajo teníamos una discusión que terminaba en golpes...."

Otra mujer de Mora cambia los roles de la violencia doméstica y nos dice en broma: "Mi marido no me golpea, yo lo golpeé a él. Aprovecho mientras está bien borracho, le pongo una buena chinga y al otro día me pregunta '¿Qué me pasó?' Y yo le respondo, 'Cuando llegaste a la casa ya llegaste madreando, yo no sé.' Así me desquito de lo que me hace."

Las voces de las mujeres moreñas expresan a través su experiencia en el matrimonio, el divorcio, la virginidad, su condición de mujeres, y su identidad femenina. Su identidad como mujeres es de vital importancia para entender como se configura la sociedad moreña, aunque no sólo la identidad femenina desempeña un papel clave para entender las relaciones sociales en esa comunidad. También la identidad étnica de las mujeres aporta una lectura interesante para entender como se ven las mujeres en comparación con otras identidades que se recrean en ese contexto rural. Esto principalmente en relación con los anglosajones que son el sector más importante de población que convive con los moreños de origen mexicano. Aquí también hablan las mujeres y manifiestan como se ven ellas frente a la cultura de los anglosajones.

En este aspecto las mujeres perciben claramente las diferencias que hay entre su propia cultura y la de los otros. Una moreña nos dice: "Ellos no están apegados a la tierra como nosotros, pueden recorrer durante toda su vida el país, pa'l norte, pa'l sur, donde hallen su trabajo ahí hacen su vivir; eso es negativo y nos lo están pegando a nosotros pues si no hay trabajo en Mora tenemos que salir fuera a buscarlo y ni modo; los gringos son prejuiciosos con los mexicanos, nos ponen más abajo que ellos, nos humillan y eso no debería de ser ya que gente de la raza ha ido a pelear a las guerras que los Estados Unidos han tenido con otros países y hemos dado nuestra sangre como el más gringo de los gringos."

Otra más se manifiesta y nos dice sus pensamientos acerca de la familia y los hijos: "Los gringos tienen una mentalidad diferente que la de los mexicanos respecto a los hijos; entre ellos cuando los hijos crecen se van y son independientes; entre los mexicanos en cambio, los hijos no dejan de serlo; la familia es más unida; si por ejemplo si un hijo pierde el trabajo, sabe que puede regresar a la casa paterna y lo van a mantener, entre los gringos esto no es así." Esta afirmación respecto a la familia, nos da a entender la importancia de los lazos familiares en la conformación de la identidad de los moreños. Como dice una informante, hay una gran diferencia entre nosotros y los gringos: "Anglos work full time and enjoy life part time, and Mexicans work part time and enjoy life full time." Las opiniones de las mujeres son elocuentes y nos dicen mucho sobre como asumen la identidad a través de la familia y su vínculo con el terruño.

La fiesta es otra representación colectiva en Mora, que permite refuncionalizar la cultura y la identidad, esta se recrea a través de la fiesta del 5 de mayo, que los moreños llaman "el día de la cultura." En esta fiesta en muchas escuelas de Mora los niños presentan pequeñas obras de teatro y danza en donde se utiliza música y melodías como La Bamba, El Jarabe Tapatío, entre otras. Pero además en Mora se tiene un festival al que se denomina "La Fiesta," en esta participan carros alegóricos, jinetes a caballo que van vestidos de charros, en la fiesta se venden tamales, carnitas, tostadas, tacos, enchiladas, pozole y demás antojos.

La música, la lengua, la religión, y la comida son otros de los aspectos que toca el trabajo de Rodríguez-Shadow y que quedan claramente expuestos como pilares fundamentales de la identidad de estas personas de origen mexicano que pueblan Mora. Cabe destacar, por último el papel que desempeña el trabajo en la construcción de la identidad femenina en Mora.

Es a partir de su trabajo como las mujeres en Mora se plantan ante el mundo y lo recrean. El trabajo les da identidad como mujeres y como moreñas, eso queda demostrado en la investigación que realizó la antropóloga Rodríguez-Shadow, el trabajo su forma de hacerlo y rehacerlo es lo que le da a las mujeres la capacidad de construir una identidad femenina que trasciende en el tiempo. Sabemos que la historia es la gran generadora de identidad. De esta manera se conforman una serie de historias personales de las mujeres, que a su vez construyen una identidad colectiva dentro de la sociedad moreña.

Un libro interesante sin duda el que hoy se presenta, pero no es un libro fácil, por el contrario, exige al lector entrega y paciencia. Estoy seguro de que la lectura de este texto ayudará mucho a los interesados a comprender la problemática de género, ya que nos adentra en las complejidades de la identidad femenina en Mora y en general del problema identitario.

Para cerrar mis comentarios sobre el libro que hoy se presenta ante ustedes, quisiera manifestar una felicitación pública a la Dra. Rodríguez-Shadow por su prolífica producción en el campo de nuestra disciplina antropológica. Estoy de acuerdo con Beatriz Barba de Piña Chan cuando dice en la introducción de este trabajo, que nuestra autora no es una improvisada ni una oportunista, sobre todo hoy que por ahí pululan diletantes y maquiladores que se dicen investigadores, que solo signan los trabajos que han realizado ayudantes de investigación o bien, alumnos que contribuyen a engrosar sus currículum vitae. Pero que carecen de obra propia.

En hora buena por el trabajo de Rodríguez-Shadow, y estamos seguros que su libro tendrá una buena acogida entre especialistas de las ciencias sociales, en especial de la antropología y entre un público más amplio interesados en los estudios de mujeres que parten de la teoría de género. Este, al igual que los otros libros que ha publicado con el sello de la UAEM, constituye una valiosa aportación a los estudios antropológicos.

Rodrigo Marcial Jiménez
Universidad Autónoma del Estado de México

COMMENTARY

"Retreat into Nihilism' or the Fruits of Experience?"

by

David Henige

University of Wisconsin-Madison

The recent exchange of opinions between Michael Smith and Jerome Offner in these pages affords an opportunity to comment on certain of their arguments. I do not propose to question the specifics here but I am able to make some observations on a number of more general points. My excuse is that I have acquired a perspective based on long-term and broadly comparative experiences, and that I have been cited by both authors [1].

Let me begin by saying that, to my mind, Michael Smith is unnecessarily apologetic in his defense. Several kinds of doubt can be brought to bear on any intellectual enterprise. The first is technical or pro forma doubt, expressed but not applied. The second is principled doubt, brought to bear as devil's advocacy in the belief that a zetetic process is the most effective way to ensure progress. This species of doubt is applied speculatively to test arguments and evidence with the same purpose as the tempering of steel — either to bring greater strength or to discover weak spots (Henige 2005). A third kind of doubt might be called "pragmatic doubt" and stems from palpable weaknesses in evidence or arguments (for example, Henige 1998).

As an African historian by training, I was struck by references to work in that field. Things have changed since 1980. Joseph Miller's article appeared just about the time that a transition in attitudes towards the value of oral tradition of Africa was taking place. It was, after all, only twenty years or so earlier that the field had emerged as a legitimate scholarly pursuit and it was still burdened by an evangelical fervor that included an overwhelming desire to believe in the sources that existed or were being created in great swathes by cadres of fieldworkers. As a result, for the first several scholarly generations, oral sources were used liberally and literally and analytical methods were developed on the fly [2].

For instance, adopting the principle of pars pro toto, the existence of any words in a vernacular tradition that were deemed "archaisms" was taken as evidence that the tradition in its entirety was old. Likewise, feverish efforts were made to correlate apparent references in traditions to astronomical phenomena with datable eclipses and cometary appearances, thereby adding "hard science" to the forces of legitimation (Henige 1976). Claims that local norms required (sometimes under penalty of death) that traditions be handed down verbatim were widespread, not only in Africa but even more so in Oceania, especially among the Maori. The underlying claim seemed to be that oral contexts required better memories, so they got them.

During and since the 1980s, the cooptation of extra-African evidence, the problems associated with collecting data in the field, plus the inability to reconcile growing discrepancies combined to hamstring this endeavor. As a result, the sentiments expressed in the passages quoted were in the nature of a rearguard action — a forlorn hope and a prayer. In the interim, the hope has not been fulfilled nor the prayer answered. While there still exist dedicated individuals who prefer to accept oral data unflinchingly, they have been marginalized by the march of events, one result being a reversal of interest so that nowadays, for better or worse, the students of precolonial history have become an endangered species (Vansina

1997). All this renders it pointless to cite arguments by Africanists in favor of oral tradition without also indicating that a sea change has taken place since they were advanced [3].

When trying to decide what value to put on a particular source, the contexts of the discernible origins of that source must count as heavily (if not more so) as its self-proclaimed origins. In this respect, the Mesoamerican and Aztec experience mimic, indeed anticipate, a set of circumstances that has proved all but fatal to the reliability of many sources: namely, the imposition of outside rule combined with the advent of alphabetic writing. The princely states of India and countless societies in Africa, Malaysia, and Oceania are more recent examples of this phenomenon, and in every one of these cases it can be demonstrated beyond cavil that indigenous historical sources were created or modified to suit the new, unpleasant but possibly salvageable, circumstances of indirect rule.

Why this should be so is all but self-evident. Whatever the historical circumstances of the political systems of the newly colonized areas might have been, it became necessary to conform to new exigencies. When the British came along, and when the Spanish had come along earlier, they decided to retain at least a simulacrum of the existing system, and left it to competing forces to make their best case — the best case, that is, as defined by the judicial norms of the conquerors. The policies adopted by the Spanish and the British (and the French, the Belgians, and the Germans, and the Egyptians more than 3,000 years earlier) were remarkably similar. Political and social entities were identified, courts of law were established to hear arguments, and decisions were rendered on the basis of these arguments.

Where there were stimuli, there were also responses. It did not take much time (for example, among the Fante of the Gold Coast) to discern what was required to persuade their new overlords. The parties who learned most quickly (not necessarily those who had traditional legitimacy) were the ones who tended to win the day, and in the process, were those who began the task of recreating the past (Henige 1974). Stories were constructed whose details, discourse, and coherence met the new standard, and that often involved borrowing information that claimants had gleaned from European sources rather than that which had been transmitted through generations (Henige 1982). This hardly means that entire sociopolitical fabrics were jettisoned, but it does mean that the history that had previously sustained these was partly or wholly replaced by a different history, because only a different history could continue to sustain.

Offner defends the historicity of certain sources by arguing that they were (or must have been, or could have been) written down in pre-Hispanic times and therefore were more likely to have resisted the ravages of time. It is common to contrast oral and written sources for their respective vulnerability to falsification. To some degree this is justifiable because written sources tend to be demonstrably immutable once written down, a claim that can never be made about oral data. Just the same, any contrast is a compromised one. Most written matter emanating from the past assumed written form only after a period of oral gestation, during which various forms of undetectable, and possibly inadvertent, amnesia or manipulation could have occurred and probably did, as a host of examples demonstrate. Thus it is fair to characterize Aztec historiography as an "oral genre," just as it would be fair to characterize the work of Herodotus or al-Tabari or William of Malmesbury or scores of other historians in the same way.

We can also look at writing as a much enhanced opportunity to deceive, as is all too clear from the thousands — no exaggeration — of examples of deception that have been adduced, and continue to be adduced, from the historical record. These range from (at least) Sinuhe in the nineteenth century BCE

to an ongoing present, have a variety of motivations, and take manifold forms. No time, no place, no religious tradition has been exempt, and the deceptions seldom come with warning bells attached.

I emphatically agree with Offner's observation that "Mesoamerican materials and practices... can be compared productively to other areas" (emphasis in the original) but my own experience leads me to suspect that he will not be happy with the results. In this regard my first question would be What do we know about pre-Hispanic historiographical "practices" anyway? Offner uses post-Conquest testimony to infer these, but as I argue above, these can only have changed quickly and dramatically after the disjuncture of the Spanish Conquest. Was Ixtlilxochitl thinking and writing like any predecessors he might have had, or was he intuiting the needs of the new hegemony and proceeding accordingly, just as Inca Garcilaso de la Vega or Felipe Guaman Poma de Ayala did in an only slightly different set of circumstances. Was Ixtlilxochitl's catalog of sources in the tradition of Nahuatl historiography, or a sop to the new Cerberus? The fact that we can't really answer these questions is hardly a reason not to raise them. Pace Offner, there is every chance of "denying the existence of a broad range of such documents" in pre-Conquest times.

Nor I would not disagree with the argument that "[t]here can be no substitute for intimate acquaintance with the indigenous languages and the original documents involved, as well as hard labor for many years at actual productive [sic] iconographic trial and error and analysis," but I question the implication that this is sufficient. Or the more explicit claim that not doing this "is certainly not enough to tell others there is no job to be done." It is the rich and varied historical record from so many places and so many times that warn us that mere close acquaintance with a source is itself impetus to believe too readily in its facticity and reliability. This is the practice adopted by biblical scholars, for one instance of many. We can hardly question their "intimate acquaintance" with the biblical text, even though we might well quibble about its status as an "original document." But looking at the history of biblical scholarship over the past 150 years shows that the pilgrimage toward defensible truth has wandered and floundered along many byways, cul-de-sacs, and toll roads [4].

Offner contends that caution can result in "diminish[ing] the Aztecs and diminish[ing] us all." But does it really? The historiographical past is littered with detritus that failed to survive evolving standards of acceptability — undergrowth standing between us and our goals. To accept this is simply to accept reality and any diminishing refers to the time and labor saved as a result of such "banishment."

In his riposte, Offner writes that "[i]t is time for archaeologists and other scholars to cease the easy criticisms of the superficial [sic] faults in the written sources...." The problem with this formulation is how frequently it has proven inappropriate, how closely it resembles sentiments expressed over time about sources whose faults proved to be far more than superficial. Those chagrined at the dismantling of Geoffrey of Monmouth or the chronology of Eusebius or the myth of the Five Emperors in ancient China had championed these tales as largely, if not totally, accurate. Subsequent analysis and interpretation has shown quite otherwise. This is not to suggest that those Mesoamerican sources thought to preserve several centuries of history with substantial accuracy did not in fact do just this, but it is to suggest that it would be premature to proclaim this in the face of so much contrary evidence and thus too soon to indict for lèse-majesté those who might doubt [5].

Notes

1. I apologize for what might seem an orgy of self-referencing, but I had very little time to prepare this. Should further discussion ensue, I will bring a larger panoply of sources to bear on the argument.

2. Offner refers to Miller's view of the Bugandan kinglists, but overlooked in the same collection of essays a more jaundiced, but also more extended, discussion (Henige 1980), which he might well reject, but perhaps not entirely by silence. See as well Christopher Wrigley (1996).
3. To cite only one example, the favored date for the establishment of the kingdom of Rwanda until well into the 1960s was 999 CE. Jan Vansina (1962) argued early on that this date was impossibly early and suggested instead a date several centuries later. In his latest treatment of precolonial Rwanda, Vansina (2004) is willing only to place credit in information derived from oral sources as far back as the late eighteenth century. See also Alexis Kagame (1959) and David Newbury (1994).
4. Coincidentally, biblical studies is presently in the throes of its own epistemological crisis, instigated by a group of scholars who are also regarded as "nihilists" by the traditionalists in the field.
5. It is bemusing that Offner criticizes Smith for his failure to cite exact page numbers, but is content himself to assert that "[a]bundant evidence demonstrates that a well-entrenched mechanism existed in Mesoamerica for the [accurate?] transmission of [reliable?] historical and other information through pictorial and spoken means over long stretches of time" without citing any of this abundance. Apocalyptic but unsupported assertions are not likely to carry the day.

References Cited

- Henige, David. 1974. "The Problem of Feedback in Oral Tradition: Four Examples from the Fante Coastlands." Journal of African History 14: 223-35.
- _____. 1976. "'Day was of Sudden Turned into Night': The Use of Eclipses in Dating Oral History." Comparative Studies in Society and History 18:576-601.
- _____. 1980. "'The Disease of Writing': Ganda and Nyoro Kinglists in a Newly-Literate World" in The African Past Speaks. Joseph C. Miller, ed., pp. 240-61. Folkestone, England: Dawson; Hamden, Conn.: Archon.
- _____. 1982. "Truths Yet Unborn? Oral Tradition as a Casualty of Culture Contact." Journal of African History 23:385-412.
- _____. 1998. Numbers from Nowhere: The American Indian Contact Population Debate. Norman: University of Oklahoma Press.
- _____. 2005. Historical Evidence and Argument. Madison: University of Wisconsin Press.
- Kagame, Alexis. 1959. La notion de generation appliquée à la généalogie et à l'histoire du Rwanda des Xe-XIe siècles à nos jours. Brussels: Académie Royale des Sciences d'Outre-Mer.
- Newbury, David. 1994. "Trick Cyclists? Recontextualizing Rwandan Dynastic Chronology." History in Africa 21:191-217.
- Vansina, Jan. 1962. L'évolution du royaume rwanda des origines à 1900. Brussels: Académie Royale des Sciences d'Outre-Mer.

_____. 1997. "The Doom of Early African History?" History in Africa 24:337-43.

_____. 2004. Antecedents to Modern Rwanda: The Nyiginya Dynasty. Madison: University of Wisconsin Press.

Wrigley, Christopher. 1996. Kingship and State: The Buganda Dynasty. Cambridge: Cambridge University Press.

"Aztec Materials in Museum Collections:
Some Frustrations of a Field Archaeologist"

by

Michael Smith

University at Albany, State University of New York

In writing up the artifacts from my excavations in Morelos (Smith 2004a, b), I have run up against a roadblock in scholarship in Aztec archaeology and art history. Aztec objects are scattered in museums throughout the world, and there are few catalogs or comprehensive studies of particular classes of object (Smith 2003:6). This makes it difficult to find relevant comparative examples for my fragmentary artifacts, hindering efforts to interpret their forms, uses, and meanings. Most of the attention given to Aztec art focuses on a small number of fine objects, ignoring the range of variation in particular material categories. In this paper I provide a few examples of this problem with the hope that some colleagues will join me in finding a way to better publicize and study the many collections of Aztec artifacts and art.

Stone sculpture, for example, is one of the most widely known and best published genres of Aztec art. Figure 1 shows a small human figure of basalt from the Aztec town of Cuexcomate in western Morelos (Smith 1992). One of several stone sculptures from the site, this piece was discovered on the surface of the ground, face down among rocks and debris, some distance from the nearest structure. It probably dates to the Aztec period (the only occupation at Cuexcomate), although it could be an Epiclassic sculpture from the nearby site of Xochicalco that was looted in Aztec times. I have looked in vain for similar stone sculptures from other Aztec sites, but nearly all of the published works on Aztec sculpture focus on the finest examples. My modest figure is certainly not in their league, however. There is not even a definitive analysis of Aztec stone sculpture that can serve to document the styles, techniques, materials, subjects, and contexts of sculptures. Felipe Solís Olguín's (1976) catalog of the sculpture from the Santa Cecilia museum is notable for its inclusion of a much wider variety of objects than most studies, including many smaller and cruder sculptures. This was the only place I was able to find examples similar to several other small stone heads from Cuexcomate. But I have yet to find anything similar to the piece shown in Figure 1.

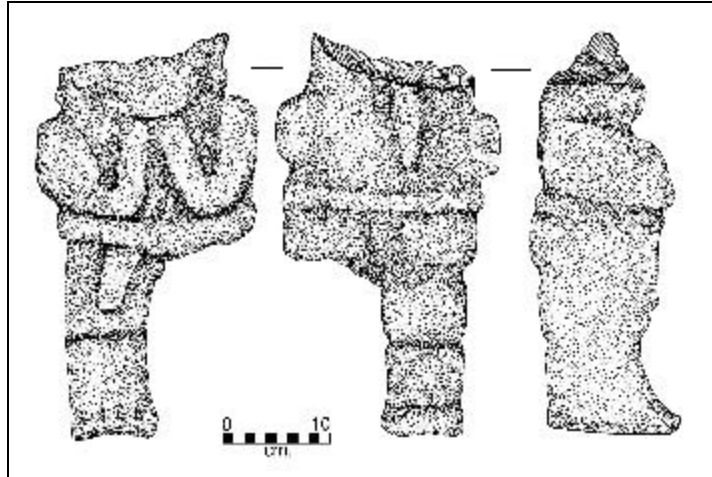


Figure 1. Stone sculpture no. SS-5 from Cuexcomate.

Ceramic sculpture is another genre of Aztec art that lacks comprehensive study. I recently received an e-mail communication from a colleague at a museum in Tehran, Iran. The museum has in its collection a large hollow Aztec style ceramic sculpture of a seated skeletal figure, probably the deity Mictlantecuhctli. This piece was donated to the museum by the Shah of Iran [1]. The museum staff was trying to identify the piece. I replied that it looked like an Aztec sculpture and referred them to several colleagues more expert in this area than I. But I could not recommend any publications, because there are none that survey known Aztec ceramic sculptures.

This problem also hinders interpretation of ceramic sculpture fragments I excavated at Yautepec (Figure 2). We found a foot with a sandal (A), two hands grasping objects (B, C), a biconical fragment (D), a possible solid foot (E), and what may be an elbow (F). These fragments are from domestic trash deposits of commoner houses, seemingly unlikely contexts for large ceramic sculptures. If I had a better idea of the range of variation of Aztec ceramic sculptures, it would help me to reconstruct the original forms of the objects from these (and other) fragments. It might also help me to determine the uses of such sculptures and perhaps provide clues as to why such pieces turn up in commoner trash heaps. A number of individual ceramic sculptures, such as the eagle warrior and two death gods found at the Templo Mayor, are well described and well analyzed (e.g., López Luján and Mercado 1996). Others, like the large Xipe Totec figures in the American Museum of Natural History and the Metropolitan Museum of Art, are reproduced in many books. But like stone sculptures, the range of variation of this category is not well known, and there are probably numerous examples in the collections of museums around the world that might help me to interpret the enigmatic fragments from our excavations.

Small ceramic figurines are much more common in Aztec excavations and museum collections than ceramic sculptures, and they are much better published (see citations in Smith 2002). Nevertheless, the absence of a catalog or corpus of these objects, and the lack of a comprehensive published analysis, makes it difficult to interpret the fragmentary examples from my excavations. Two of the more complete figurines from Yautepec are illustrated in Figure 3 (A, B). The three small, crude figurines © are of a form rarely published (probably because publications tend to focus on the finest art objects). Brumfiel and Hodge (1996:432-433) report several figurines of this type from Xaltocan in the Valley of Mexico, and in the absence of comparative data they suggest that this type might have been a local form unique to that site. Now Yautepec can be added to the list of sites with these figurines, bringing the grand total

to two sites. I suspect that such figurines were much more widely distributed, but without access to numerous museum collections, one will never know.



Figure 2. Ceramic sculpture fragments from Yautepec.

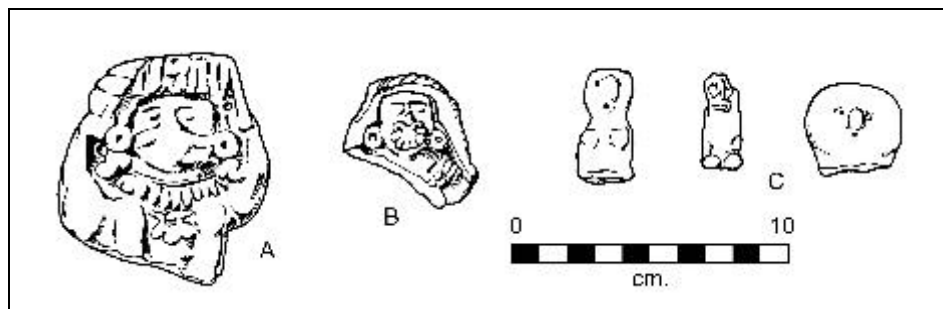


Figure 3. Ceramic figurines from Yautepec.

The standard Aztec style figurines shown in Figure 3 (A, B) illustrate yet another problem in the interpretation of remains from Aztec sites: the lack of a good work on Aztec iconography. I can recognize the cut conch shell pendant and the buccal mask of the figurine in Figure 3 (A) as emblems of the deity Ehecatl. But the nose ornament of the figurine in Figure 3 (B) does not ring any bells (I readily admit to being among the iconographically challenged). Unfortunately there is no comprehensive work on Aztec iconography that would enable scholars and students to easily determine the significance of an element such as this nose ornament.

My Mayanist colleague Marilyn Masson recently asked me what the standard source is for Aztec iconography. She wanted to know the symbols and elements of the major deities, and was looking for an Aztec version of Karl Taube's (1992) enormously useful book, The Major Gods of Ancient Yucatan. I told her that the only course of action was to read all of the publications of Eduard Seler and H. B. Nicholson, as well as relevant articles by Cecelia Klein, Leonardo López Luján, Eloise Quiñones Keber,

Karl Taube, and other scholars, and of course the important new book on Tezcatlipoca by Guilhem Olivier (2003). I wish someone would publish a guide to iconography more systematic and comprehensive than these works, but perhaps less detailed and more easily comprehended than Bodo Spranz (1973) or Anne-Marie Vié-Wohrer (1999). In the meantime, publication of the collected works of H. B. Nicholson on Aztec iconography would be very useful.

A final example is notched human femurs. Figure 4 shows samples from a secondary burial excavated by José García Payón (1941) at Calixtlahuaca. There is a literature on these objects, and aspects of their symbolism and use are relatively well understood (e.g., Beyer 1934; Carballal Staedtler, et al. 1993; García Payón 1941; Seler 1992). Nevertheless, their geographical distribution is not well known. Numerous examples are known from Late Postclassic sites in the Toluca Valley (and from Michoacán), but only one fragment has been found at contemporaneous sites in Morelos. Is this difference in occurrence culturally significant, or is it an accident of excavation and publication? I am sure that if the various examples of notched bones in museums were recorded and studied, patterns of their distribution — and their cultural significance — would become much clearer. The Morelos fragment is from my excavations at Yautepec, but I have no idea whether this find is unique and surprising, or whether it is just one more example of a widespread, but poorly documented, distribution.



Figure 4. Secondary burial with notched bones from Calixtlahuaca (from García Payón 1941:67).

What can be done about this situation? I am sure that I am not the only scholar frustrated by the lack of systematic information about the collections of Aztec objects in various museums around the world. I have done research on collections in a number of museums in the U.S. and Mexico (Smith 2001; Smith, et al. 2003a), and in every case I have found museum staffs very helpful, making available not only the collections but also their databases, paper records, and personal expertise. But few of us can afford the time or expense to visit hundreds of museums in Mexico, the U.S. and Europe. We need to be able to use museum collections for research without visiting all of the collections in person [2].

A number of illustrated catalogs of key categories of artifacts in individual museums have been published (e.g., Baer and Bankmann 1990; Baquedano 1984; Carrandi, et al. 1990; Castillo Tejero and Solís Olguín 1975; Sodi Miranda and Herrera Torres 1991; Solís Olguín 1976, 1981; Solís Olguín and Morales Gómez 1991). But these vitally important works cover only a small portion of the relevant collections and objects. Research into the histories of individual museum collections is also essential (e.g., Feest 1990, 1993; Florescano 1993; Heikamp 1976; Heikamp and Anders 1972; Hocquenghem, et al. 1987; König and Kröfges 2000; McVicker 1989; Meslay 2001), but much more work of this nature remains to be done.

Collections from modern excavations need to be researched as well. For example, in 1937 Eduardo Noguera excavated the so-called "Volador" deposit in Mexico City, perhaps the most important Aztec ceremonial deposit outside of the Templo Mayor and Sacred Precinct excavations (Noguera 1968). More than 1,000 ceramic vessels were recovered, of which nearly 900 are curated in the Museo Nacional de Antropología (MNA) and have been published (Solís Olguín and Morales Gómez 1991). But many of the vessels were sent to other museums in Mexico, the U.S., and perhaps elsewhere. Volador pots have been published from the Field Museum of Natural History (McVicker 1992:45,54,55), the Milwaukee Public Museum (Parsons 1974:132), and I have seen examples (or photographs of examples) from other museums as well. My colleagues and I recently published an interpretation of the nature of the Volador deposit based upon the frequencies of ceramic vessel forms in the MNA collection (Smith, et al. 2003b). It would be nice to know if the 100 additional vessels in other museums support our interpretations.

Today museums are busily cataloging and documenting their collections with computer databases and digital imagery. Given the size of many collections and the declining budgets of museums, however, it may be a long time before such projects are completed. Once museums have electronic databases that include digital images, however, the various catalogs will need to be coordinated and organized to facilitate comparative research projects. This raises a host of difficult issues of logistics, access, and intellectual property. But at some point in the future, the possibility of constructing comprehensive illustrated digital catalogs of Aztec objects in numerous museums may be realized. My purpose here is to urge colleagues concerned about this issue to do whatever they can to facilitate the production and exchange of information on Aztec art and artifacts. Perhaps an international committee of scholars — museum professionals, archaeologists and art historians — could be convened to help speed this process along. It will be a long and difficult endeavor, but the potential rewards for scholarship and research are great.

Notes

1. A brief search on the Internet suggests that the Shah (Muhammad Riza Pahlavi, who ruled 1953-1979) had various contacts within Mexico. He had received an award from the Mexican government, and after he fled Iran in 1979, he lived in Cuernavaca for several months.
2. I do not advocate research on looted materials or collections held by private collectors. The validation of ancient objects in the commercial domain by scholars contributes to the continuing destruction of the archaeological record (Renfrew 2000) and goes against the ethical principles of the Society for American Archaeology (Society for American Archaeology 1996). This is a contentious issue that divides archaeologists and art historians (Dorfman 1998; Wylie 1995). Although many museum collections established before the mid-twentieth century were obtained through methods that may qualify as looting, these materials are appropriate for research if they are not part of the commercial domain (i.e., if they are not in danger of being deaccessioned and sold commercially).

References Cited

Baer, Gerhard, and Ulf Bankmann. 1990. Altmexikanische Skulpturen der Sammlung Lukas Vischer, Museum für Völkerkunde Basel = Ancient Mexican Sculptures from the Lukas Vischer Collection, Ethnographic Museum Basel. Corpus Americanensium Antiquatum, Union Académique Internationale. Basel: Verlag Wepf and Co.

Baquedano, Elizabeth. 1984. Aztec Sculpture. London: British Museum.

- Beyer, Hermann. 1934. "Mexican Bone Rattles." In Studies in Middle America. Maurice Ries, ed., pp. 321-49. Publication, vol. 5. New Orleans: Tulane University, Middle American Research Institute.
- Brumfiel, Elizabeth M., and Mary G. Hodge. 1996. "Interaction in the Basin of Mexico: The Case of Postclassic Xaltocan." In Arqueología mesoamericana: Homenaje a William T. Sanders, vol. 1. Alba Guadalupe Mastache, Jeffrey R. Parsons, Robert S. Santley, and Mari Carmen Serra Puche, eds., pp. 417-37. Mexico City: Instituto Nacional de Antropología e Historia.
- Carballal Staedtler, Margarita, María Flores Hernández, and María de Jesús Sánchez Vázquez. 1993. "Un omichicahuaztla en una ofrenda en la calzada Nonoalco." In Enfoques, investigaciones y obras, pp. 53-62. Mexico City: Subdirección de Salvamento Arqueológico, Instituto Nacional de Antropología e Historia.
- Carrandi, Jorge, Daniel Granados Vázquez, and Ricardo Garduño Ramírez. 1990. Apaxco, museo arqueológico: Piezas selectas. Toluca: Instituto Mexiquense de Cultura.
- Castillo Tejero, Noemí, and Felipe R. Solís Olgún. 1975. Ofrendas mexicas en el Museo Nacional de Antropología. Corpus Antiquitatum Americanensium, vol. 8. Mexico City: Instituto Nacional de Antropología e Historia.
- Dorfman, John. 1998. "Getting Their Hands Dirty? Archaeologists and the Looting Trade." Lingua Franca 8(May-June):28-36.
- Feest, Christian F. 1990. "Vienna's Mexican Treasures: Aztec, Mixtec, and Tarascan Works from 16th Century Austrian Collections." Archiv für Völkerkunde 45:1-64.
- _____. 1993. "European Collecting of American Indian Artifacts and Art." Journal of the History of Collections 5(1):1-11.
- Florescano, Enrique. 1993. "The Creation of the Museo Nacional de Antropología of Mexico and its Scientific, Educational, and Political Purposes." In Collecting the Pre-Columbian Past. Elizabeth H. Boone, ed., pp. 81-103. Washington, D.C.: Dumbarton Oaks.
- García Payón, José. 1941. "Manera de disponer de los muertos entre los matlatzincas del Valle de Toluca." Revista mexicana de estudios antropológicos 5:64-78.
- Heikamp, Detlef. 1976. "American Objects in Italian Collections of the Renaissance and Baroque: A Survey." In First Images of America: The Impact of the New World on the Old, vol 1. Fredi Chiapelli, Michael J. B. Allen, and Robert L. Benson, eds., pp. 455-82. Berkeley: University of California Press.
- Heikamp, Detlef, and Ferdinand Anders. 1972. Mexico and the Medici. Florence: Editrice Edam.
- Hocquenghem, Anne-Marie, Peter Tamási, and Christiane Vaillan-Gandossi, eds. 1987. Pre-Columbian Collections in European Museums. Budapest: Akadémiai Kiadó.
- König, Viola, and Peter C. Kröfges. 2000. "Archaeological and Ethnographic Collections from Oaxaca, Mexico, at the Übersee-Museum Bremen." Tendenzen 9:95-134.

- López Luján, Leonardo, and Vida Mercado. 1996. "Dos escultoras de Mictlantecuhtli encontradas en el recinto sagrado de México-Tenochtitlan." Estudios de cultura náhuatl 26:41-68.
- McVicker, Donald. 1989. "Prejudice and Context: The Anthropological Archaeologist as Historian." In Tracing Archaeology's Past: The Historiography of Archaeology. Andrew L. Christenson, ed., pp. 113-26. Carbondale: Southern Illinois University Press.
- _____. 1992. México: La Visión del Cosmos: Three Thousand Years of Creativity. Chicago: The Mexican Fine Arts Center Museum.
- Meslay, Olivier. 2001. "Murillo and 'Smoking Mirrors.'" Burlington Magazine 143(1175):73-79.
- Noguera, Eduardo. 1968. "Ceremonias del fuego nuevo." Cuadernos americanos 158(3):146-51.
- Olivier, Guilhem. 2003. Mockeries and Metamorphoses of an Aztec God: Tezcatlipoca, "Lord of the Smoking Mirror". Boulder: University Press of Colorado.
- Parsons, Lee A., ed. 1974. Pre-Columbian America: The Art and Archaeology of South, Central and Middle America: Handbook for the Exhibition Hall. Publications in Anthropology and History, no. 2. Milwaukee: Milwaukee Public Museum.
- Renfrew, Colin. 2000. Loot, Legitimacy and Ownership: The Ethical Crisis in Archaeology. London: Duckworth.
- Society for American Archaeology. 1996. "Ethics in Archaeology: The Society for American Archaeology Principles of Archaeological Ethics." American Antiquity 61:451-52.
- Seler, Eduard. 1992. "Ancient Mexican Bone Rattles." In Collected Works in Mesoamerican Linguistics and Archaeology, vol. 3. Frank E. Comparato, gen. ed.; J. Eric S. Thompson and Francis B. Richardson, eds., pp. 62-73, Culver City: Labyrinthos.
- Smith, Michael E. 1992. Archaeological Research at Aztec-Period Rural Sites in Morelos, Mexico. Volume 1, Excavations and Architecture = Investigaciones arqueológicas en sitios rurales de la época azteca en Morelos. Tomo 1, Excavaciones y arquitectura. University of Pittsburgh Memoirs in Latin American Archaeology, vol. 4. Pittsburgh: University of Pittsburgh.
- _____. 2001. "Postclassic Ceramics from the Toluca Valley in U.S. Museums: The Bauer and Blake Collections." Mexicon 23:141-46.
- _____. 2002. "Domestic Ritual at Aztec Provincial Sites in Morelos." In Domestic Ritual in Ancient Mesoamerica. Patricia Plunket, ed., pp. 93-114. Monograph, vol. 46. Los Angeles: Cotsen Institute of Archaeology, UCLA.
- _____. 2003. "A Quarter-Century of Aztec Studies." Mexicon 25:1-10.
- _____. 2004a. Artefactos domésticos de casas postclásicas en Cuexcomate y Capilco, Morelos. Report for submission to the Instituto Nacional de Antropología e Historia, Albany.

- _____. 2004b. Excavaciones de casas postclásicas en la zona urbana de Yauhtepec, Morelos. Report for submission to the Instituto Nacional de Antropología e Historia, Albany.
- Smith, Michael E., Jennifer Wharton, and Melissa McCarron. 2003a. "Las ofrendas de Calixtlahuaca." Expresión antropológica 18: (in press).
- Smith, Michael E., Jennifer Wharton, and Jan Marie Olson. 2003b. "Aztec Feasts, Rituals, and Markets: Political Uses of Ceramic Vessels in a Commercial Economy." In The Archaeology and Politics of Food and Feasting in Early States and Empires. Tamara Bray, ed., pp. 235-68. New York: Kluwer Publishers.
- Sodi Miranda, Federica, and Hugo Herrera Torres. 1991. Estudio de los objetos arqueológicos de la cultura matlatzinca. Mexico City: Instituto Nacional de Antropología e Historia.
- Solís Olguín, Felipe R. 1976. La escultura mexicana del museo de Santa Cecilia Acatitlan, Estado de México. Mexico City: Instituto Nacional de Antropología e Historia.
- _____. 1981. Escultura del Castillo de Teayo, Veracruz, México: Catálogo. Cuadernos de historia del arte, vol. 16. Mexico City: Universidad Nacional Autónoma de México, Instituto de Investigaciones Estéticas.
- Solís Olguín, Felipe R., and David A. Morales Gómez. 1991. Rescate de un rescate: Colección de objetos arqueológicos de el Volador, ciudad de México. Catálogo de las colecciones arqueológicas de Museo Nacional de Antropología. Mexico City: Instituto Nacional de Antropología e Historia.
- Spranz, Bodo. 1973. Los dioses en los códices mexicanos del grupo Borgia: Una investigación iconográfica. María Martínez Peñalosa, transl. Mexico City: Fondo de Cultura Económica.
- Taube, Karl A. 1992. The Major Gods of Ancient Yucatan. Studies in Pre-Columbian Art and Archaeology, vol. 32. Washington, D.C.: Dumbarton Oaks.
- Vié-Wohrer, Anne-Marie. 1999. Xipe Totec, notre seigneur l'écorché: Étude glyphique d'un dieu Aztèque, 2 vols. Mexico City: Centre Français d'Études Mexicaines et Centraméricaines.
- Wylie, Alison. 1995. "Archaeology and the Antiquities Market: The Use of 'Looted' Data." In Ethics in American Archaeology: Challenges for the 1990s. Mark J. Lynott and Alison Wylie, ed., pp. 17-21. Washington, D.C.: Society for American Archaeology.

"Entre realidad azteca imperial, relatos en Tlatelolco,
redacción Sahaguntina, e interpretación etnohistórica"

by
Peter Tschohl

The following commentary by Peter Tschohl is adapted from his longer work:

Der Pochtekenbericht in Sahagúns "Historia general": Zwischen altaztekischer Wirklichkeit, Mitteilung in Tlatelolco, Sahagúnscher Redigierung und ethnohistorischer Auslegung. Indiana, Beiheft 14. Berlin: Gebr. Mann Verlag, 1998. Pp. 364. ISBN 3786122903.

Editor's note: Peter Tschohl submits this commentary about the works of Sahagún as a source of accurate information on the Aztecs, writing that "In NN 35:1, the editor referred to 'recent publications with a postmodern slant,' which assert that the texts of Sahagún present 'a thoroughly distorted or completely false picture of Aztec social life and customs.' He invited statements from readers, and here is my answer regarding the Aztec texts in the corpus of Sahagún as sources, paris pro toto."

The following example includes an analysis of a thematic section of the corpus of Sahagún's "La relación de los pochteca." The list below shows the results of a study trying to disentangle the complexities of this section of his Historia general. The four basic dimensions of ancient Aztec reality are treated, the collection of the Aztec texts in Tlatelolco by Aztec scribes, their (re)organization into libros and capítulos by Sahagún, and their ethnohistorical interpretations.

The chapters are indicated by numbers, 1, 2, ... 14. The foci are indicated as F1, F2, ... F98 and contain the different facts, data lists, constellations, and structured tables. The subfoci A, B, etc., and 1, 2, etc., subdivide inner aspects of the foci. These divisions are as complete as possible and derive from systematic analysis of the texts. They uncover the relevant aspects and variables of which the texts are constituted. My analysis allows data content to be controlled, inferences tested, and information be corrected, and improved. The purpose of this analysis was not to prove something, but to investigate the structure of the texts; not to argue a point, but to clarify. My purpose is to reveal the structure of the entire text, to identify all of the authors concerned, to locate each of their contributions, and to specify their contribution and possible biases. The intent is to precisely answer just what can be reconstructed from this text.

1 Estado de "La relación de los pochteca" (RP)

- F1A RP en la obra de Sahagún, y sus ediciones
- F1B Óptica categorial de la RP
- F1C Índice de abreviaciones
- F1D Sinopsis de las subdivisiones de la RP en manuscritos, ediciones y aquí
- F1E Ilustraciones de la RP en el Códice Florentino: Pasajes, contenidos, referencias

2 División temática

- F2 El esqueleto: Capitales, regentes, secuencias temporales
- F3 Explicación del esqueleto
- F4 Esqueleto dinástico en la RP
- F5 Relatos relativos a los regentes

- F6 Bloque de Tlatelolco: Esquema de datos
- F7 Bloque de Tenochtitlan: Localidades
- F8A Las localidades como estaciones de operaciones espaciales
- F8B Orden grande: Viajes enteros
- F9 Conectividad y límites de los viajes
- F10 Esquema de datos 1 del Bloque de Tenochtitlan: Temas grandes
- F11A Orden pequeña y subdivisión fina de los temas grandes del Bloque de Tenochtitlan
- F11B Esquema de datos 2 del Bloque de Tenochtitlan: Temas parciales
- F12 Comparación del esquema de datos de la RP con la división de Sahagún
- F13 Comparación del esquema de datos de la RP con la división de Garibay
- F14 La división de Schultze Jena y el esquema de datos de la RP

3 Posición y génesis

- F15 La posición de la RP hacia adelante
 - F15.1 La RP en el Códice Matritense I
 - F15.2 La RP en la Parte 3 del Códice Matritense I
 - F15.3 Rangos y significados de los comienzos con (Auh) Izcatqui
 - F15.4 Las dos largas marginalias
 - F15.5 Tachadura de las páginas primeras de las Partes 3a y 3b del Códice Matritense I
- F16.1 La unidad detrás de la RP
- F16.2 Límite y unidad como Convoluto 1
- F17.1 Génesis del Manuscrito I
- F17.2 Posición primaria de la RP en la Historia general
- F17.3 Génesis del Convoluto 1
- F18A Las divisiones de Sahagún
- F18B Génesis de las divisiones

4 División textual

- F19 Ocurrencias y contextos de "O"
 - F19.1 Comparación gráfica
 - F19.2 Calderones presentes
 - F19.3 Funciones de división en el ms.
 - F19.4 Comparación textual
 - F19.5 Comparación compositórica
 - F19.6 Comparación genética en el ms.
- F20 Comparación de la división en el Manuscrito II con el esquema de datos 2
 - F20.1 Cambio de escritura
 - F20.2 Página nueva
 - F20.3 Titulares
 - F20.4 Función complementaria de una nueva página y de un título
 - F20.5 Calderones
 - F20.6 Apartes
 - F20.7 Comienzos de renglones
 - F20.8 Comparaciones transversales
- F21 Esquema genético de las grafías
- F22 División en pasajes temáticos mediante "Auh ... (variable)"
- F23 División del ms. a nivel de nombres

5 Génesis textual

- F24 Interpolación en f.23v, redacción en Manuscritos I/II, y los temas parciales
- F25 Saltos de cuento y génesis de texto en el ejemplo de Ahuitzotzin, Tema parcial 1
- F26 Heterogeneidad de los Bloques Tlatelolco y Tenochtitlan: Lectura de códice vs. relatos orales
- F27 Las pinturas del Códice Florentino no son copias del Códice Bloque de Tlatelolco
- F28 Paralelas entre unidades: El minigénero balances oratorios

6 División genérica

- F29 El género tlahtolli en el Bloque de Tenochtitlan
- F30 El género viajes de comercio en el Bloque de Tenochtitlan
- F31A El género balances materiales en el Bloque de Tenochtitlan
- F31B Los balances oratorios en comparación
- F31C Los balances en total
- F32 Referencias de marco y de texto
- F33A Esquema de datos 3 del Bloque de Tenochtitlan: Géneros
- F33B Los géneros del Bloque de Tenochtitlan

7 Relaciones textuales

- F34A Avisos hacia atrás
- F34B Formulaciones y relaciones de género en los avisos hacia atrás
- F34C Avisos hacia atrás y géneros
- F34D Origen de los avisos hacia atrás
- F34E Pinturas y avisos hacia atrás
- F35 Inconsistencias como problemas y como fuentes
 - F35.1 Inconsistencia de nomenclatura
 - F35.2 Inconsistencia material
 - F35.3 Inconsistencia de orden
 - F35.4 Inconsistencia histórica
 - F35.5 Inconsistencia de situación
- F36 Variantes en repeticiones
 - F36.1 Sacrificio de cuatro rumbos
 - F36.2 Días propicios
 - F36.3 Nomenclatura pochteca
 - F36.4 Grafías de "Motecuhzomatzin"
 - F36.5 Variantes gráficas
 - F36.6 Enumeraciones
 - F36.7 Tactos del narrar y géneros

8 Comparaciones genéricas

- F37 Diagrama de cercanía de los géneros
- F38A Tamaños textuales en los géneros
- F38B Perfil de tamaño de las piezas
- F39 Géneros y nombres de reyes de Tenochtitlan
- F40 Géneros y menciones de Anauac
- F41 Posición de entradas de comercio y tlahtollis en el Bloque de Tenochtitlan
- F42 Validez y géneros

9 Génesis genérica

- F43A Viajes puros del Bloque de Tenochtitlan
- F43B Esquema de validez de los viajes puros
- F43C Esquema de datos 4 del Bloque de Tenochtitlan: Validez residual de tiempo
- F44 Secuencia de estratos y génesis
- F45 Trámites de redacción
- F46 La composición del Bloque de Tenochtitlan
 - F46.1 Búsqueda de un motivo para la recomposición
 - F46.2 Soluciones particulares en lugar de una concepción de obra
 - F46.3 El ejemplo de Motecuhzomatzin, Tema parcial 2
- F47 Tradicionalidad intrínseca de los géneros
- F48 Propuestas de reducción de la RP
- F49 Atributos de fuente de los géneros: La RP en la comparación externa

10 Perspectiva narrativa

- F50 Patria y extranjero en la RP
- F51 Perspectiva de relato entre Tenochtitlan y Tlatelolco
- F52 Ciudades pochteca al lado de Mexico
- F53 Extinción de "Tlatelolco" en el Códice Florentino
- F54 Ejemplos de recientes inferencias directas hacia Tlatelolco

11 Otras partes de la Historia general

- F55 Primera llegada de plumas exóticas según Libro IXB de los amanteca
- F56A Otro tlahtulli, en el Libro IV, sobre preparaciones de viaje de los pochteca
- F56B Pochteca como otros ejemplos en el Libro IV
- F57A Ruta de la procesión de Paynal en la fiesta de Panquetzaliztli
- F57B Localización de los lugares de la procesión
- F57C Consecuencias de método y de hecho

12 Referencias a la realidad

- F58 Tlahtollis y fragmentos de viaje como etnografía de ritos y normas
- F59 Viajes de comercio como sucesos singulares y formas de operación
- F60 Balances de substancia como datos e interpretaciones de desarrollo
- F61 Tiempos de los verbos aztecas y valideces temporales explicitadas
- F62 Particularidades textuales en topónimos del Bloque de Tenochtitlan
- F63 Grupos y series de topónimos y etnónimos
- F64 Lugares y regiones de operación
- F65 Localización de los datos espaciales
- F66A Quilate temporal del Bloque de Tenochtitlan
- F66B Cronía interna en el esquema
- F67 Datos de desarrollo
- F68A Fechamientos externos de lugares y acaecimientos del Bloque de Tenochtitlan
- F68B Fechamientos externos de esquema
- F69 Estaciones y rutas
- F70 Contradicciones sobre la abertura de Ayotlan
- F71 La exclusividad de Anauac
- F72A Fechamiento interno del Bloque de Tlatelolco: Señores
- F72B Una contradicción temporal entre el Bloque de Tlatelolco y Libro IX B

- F73A Nexos temporales entre los Bloques Tlatelolco y Tenochtitlan
- F73B El nexo temporal entre Tlatelolco y Tenochtitlan de esquema
- F74 Autonomía de los pochteca de Tlatelolco bajo los soberanos de Tenochtitlan
- F75 Orden nominal entre Tlatelolco y Tenochtitlan
- F76 Hacia la explicación de la falta de Mercancias 5 en el Bloque de Tlatelolco
- F77A Nexos temporales entre los bloques Tlatelolco y Tenochtitlan: Cuauhtlatoque
- F77B Los Pochtecatlahtoque 5 y los nombrados bajo Motecuhzomatzin
- F78 Datos espaciales en el Bloque de Tlatelolco

13 Los autores aztecas

- F79 Los autores aztecas fueron pochteca
- F80 Causa de la centralidad de Tlatelolco en la RP
- F81 Los autores aztecas como miembros de la cultura antigua
- F82 Los autores pochteca fueron testigos directos
- F83 Posición de los autores aztecas hacia los diferentes géneros
- F84 Proporción entre el tiempo de la comunicación y el de los sucesos
- F85 Relación entre memoria y secuencia de relatos
- F86 La polaridad de las fuentes para los Bloques Tlatelolco y Tenochtitlan
- F87 Sobre la supervivencia de la memoria
- F88 Sobre conservación oral
- F89 Sobre el número de autores aztecas
- F90 La RP como fuente etnohistórica y como obra de los autores aztecas
- F91 El papel de los autores aztecas visto de fuera

14 Características de las fuentes

- F92 ¿Porqué sólo Anauac?
- F93 ¿Porqué las diferencias entre Ahuiztotzin y Motecuhzomatzin?
- F94 La veracidad de la RP en el ejemplo del Viaje de comercio 1
- F95 Intencionalidad
- F96 Valideces directas de la RP - segmentos y referencias
- F97 Analogías de validez de la RP
- F98 Un retículo acumulativo de condiciones pochteca entre los mexicanos antiguos

In conclusion, it is clear that Sahagún's materials have to be studied "genetically" (i.e., systematically, by breaking the thematic components into their constituent parts), and that in such an analytic study the thematic unit should be the subject of study. Other subjects are derivative. The same conclusion holds true for the rest of Sahagún's corpus, and analysis has to be pursued in like manner to determine the respective layers and kinds of narration, the role of direct witnesses, and so on.

For the present concern, we can determine where Sahagún intervened and in what ways and degrees. We discover how small his substantial influence turns out to be. Sahagún is the *raison d'être* of the corpus of the Historia general, but not the reason of its constitution. The work is a compilation of multiple authors and perspectives and thus has a high probability of being an accurate account of Aztec life. The doubters of the integrity of Sahagún's work obviously speak of their personal preferences or dislikes. In any case, their complaint is something outside of ethnohistorical investigation. Therefore we can close the matter.

"Campos del ritual y fronteras interétnicas entre los mazatecos del sur de Veracruz" [1]

by

María Teresa Rodríguez

Centro de Investigaciones y Estudios Superiores en Antropología Social / CIESAS-Golfo
Proyecto CONACYT "Identidades y Movilidades"

En estas páginas haré referencia a una localidad ubicada en el sur de Veracruz, México, en el espacio geográfico comprendido entre los ríos Papaloapan y Tonalá, área donde se concentra uno de los principales núcleos de población indígena del Sotavento veracruzano. Me propongo analizar determinados mecanismos de adscripción y de categorización social, en este espacio interétnico habitado población de diferentes orígenes, entre los cuales destaca un número significativo de indígenas mazatecos. Me interesa mostrar especialmente el lugar de determinados rituales y elementos del pensamiento mítico mazateco dentro de esta dinámica de diferenciación social.

Nuevo Ixcatlán se localiza en la porción sureste del municipio de Playa Vicente. Se trata de una localidad pequeña (de cerca de 4,000 habitantes) pero muy estratificada en torno a la ganadería, al acceso a las tierras de cultivo y a la migración nacional e internacional. A dicha estratificación se superponen categorías de diferenciación étnica entre indígenas mazatecos y mestizos colonos, inmigrados desde distintos puntos de México. Nuevo Ixcatlán es el resultado de un movimiento de reacomodo que realizó el gobierno mexicano a partir del año 1955, cuando movilizó a cerca de 20 mil indígenas mazatecos provenientes del estado de Oaxaca como consecuencia de la construcción de una presa hidroeléctrica de grandes dimensiones, la Presa Miguel Alemán.

Diversos autores han señalado que las relocalizaciones tienen efectos dramáticos sobre el grupo social movilizado, suponen nuevos tipos de sistemas interétnicos, el rompimiento de redes parentales y sociales y una serie de efectos desestabilizadores de la filiación cultural. De acuerdo con Alicia Barabas y Miguel Bartolomé (1992:7; Bartolomé 1992), en estos casos los indígenas desplazados pierden sus tierras ancestrales y entran en un creciente proceso de pérdida cultural y descaracterización étnica. En este trabajo me referiré a algunos aspectos relativos a la representación de las diferencias étnicas mediante la reafirmación de los vínculos de los mazatecos de Nuevo Ixcatlán con la tierra de origen. Planteo que a cinco décadas de la fundación de este poblado, integrado inicialmente sólo por familias mazatecas reubicadas desde el estado de Oaxaca, dichos vínculos co-existen con mecanismos de sociabilidad dirigidos a la particularidad identitaria y activados en el presente mediante determinados rituales emblemáticos.

La población mazateca ubicada en Nuevo Ixcatlán mantiene su adscripción étnica hacia la tierra de origen, hacia sus lugares sagrados, deidades y figuras míticas. Es decir, puede apreciarse la continuidad simbólica de un territorio étnico fragmentado espacialmente, pero activado en el tiempo presente mediante la creación y manutención de vínculos sociales, parentales y simbólicos. A través del intercambio de elementos materiales y alianzas entre familias, la continua referencia al lugar de origen — el viejo San Pedro Ixcatlán, donde aún residen numerosas familias mazatecas — permanece como la principal vía de adscripción e identificación étnica para los mazatecos de Nuevo Ixcatlán. Por otra parte, determinados rituales son ilustrativos de "esta tensión entre la memoria y la espera que caracteriza al presente, por cuanto organiza un antes y un después del que es intermediario y a la vez referencia" (Augé 1998:65).

Como resultado del reacomodo, las instituciones mazatecas relacionadas con el ciclo agrícola y ceremonial, con los procedimientos de las ceremonias públicas, con los mecanismos de toma de decisiones colectivas y con el funcionamiento del Consejo de Ancianos, perdieron vigencia durante el proceso de traslado y acomodo a un contexto socio-geográfico distinto y ante la emergencia de distintos actores sociales, entre ellos el estado mexicano. Esta combinación de factores sociales, económicos y políticos dio lugar a una nueva dinámica socio-étnica con mecanismos diferenciados de sociabilidad. En esta dinámica, los mazatecos fundadores de Nuevo Ixcatlán participaron de un doble proceso: la participación de un discurso ideológico partidario de la integración a la sociedad nacional pero desde su posición como sector marginado y subalterno, y la gestión de prácticas locales tendientes a la particularidad identitaria sustentada en las distinciones étnicas.

Los inmigrantes mestizos — atraídos por la disponibilidad de tierras y mano de obra — se apropiaron paulatinamente del control sobre las esferas política y económica en la localidad, a través de alianzas con los grupos de poder regional, relegando gradualmente a los indígenas originarios y sus tradiciones mazatecas a las esferas domésticas y privadas. De manera que si bien en el campo político y económico las instituciones indígenas adquirieron un carácter marginal, permanecen los espacios domésticos como ámbitos de resistencia cotidiana, en los cuales se recupera el pasado perdido, la "evidencia de la tradición" que restablece la continuidad con el terruño y la atención al presente. Es ahí donde también la lengua de los antepasados se mantiene viva y expresa las mediaciones simbólicas que ordenan la práctica cotidiana.

Para los mazatecos la vida diaria está signada por una fuerte incidencia de manifestaciones sobrenaturales producto de las acciones de los brujos y otras entidades maléficas y dañinas. El mundo natural está poblado por deidades invisibles, dueños de lugares y espacios sagrados, cuyas concepciones fundamentales pueden ser ubicadas dentro de lo que Alfredo López Austin (1994) denomina "complejo religioso mesoamericano." No obstante que desde la perspectiva de los conversos a denominaciones religiosas evangélicas o de tendencias pentecostales como el Movimiento de Renovación Carismática, este tipo de manifestaciones y entidades mágicas no deben ser aceptadas, permanece de forma implícita el sustrato de pensamiento mágico-religioso acorde con la tradición mesoamericana: la creencia en los seres míticos habitantes del subsuelo, el poder de las fuerzas sobrenaturales manejadas por los brujos y chamanes, el nagualismo, etc.

Distintos autores han documentado el importante papel de los especialistas rituales en la vida social y política de los pueblos mazatecos, destacando su influencia en los asuntos públicos y religiosos y en la toma de decisiones de interés colectivo, en la mayoría de los casos formando parte y/o encabezando la figura conocida como Consejo de Ancianos (Boege 1988; Pérez Quijada 1990, entre otros). Los especialistas rituales detentan y reproducen un conocimiento que casi siempre les ha llegado durante un

trance onírico. Desarrollan elaboradas y cuantiosas actividades y procedimientos dirigidos a establecer comunicación con Chikón Nanguí para rescatar las entidades anímicas de las personas espantadas o afligidas por distintas causas [2]. A través de la lectura de la llama de velas y de granos de maíz adivinan las causas de males y enfermedades, restablecen la salud y la buena ventura mediante limpiezas, rezos y oraciones y propician las lluvias y las buenas relaciones con los dueños de las montañas y de las aguas.

Este tipo de especialistas de la tradición mazateca casi siempre interviene en tres grandes campos de la vida social e individual: como curanderos en las aflicciones y necesidades individuales, como rezadores al frente de los funerales y como embajadores en la concertación y celebración de las bodas.

En Nuevo Ixcatlán dos tipos de rituales son emblemáticos de una especie de búsqueda de anclaje, de enraizamiento identitario y territorial en el nuevo entorno sin perder el vínculo con la tierra de origen: los ritos de curación y adivinación y los rituales funerarios. Podemos sugerir que los rituales de curación y adivinación realizados por los curanderos y chamanes, así como los rituales funerarios protagonizados y organizados colectivamente por las familias mazatecas y encabezados por los rezadores, cumplen la función semiótica de reiterar tanto la interacción social entre la población indígena, como las divisiones sociales fundadas en las diferencias étnicas.

Este tipo de ceremonias representan la síntesis o metáfora de las fronteras interétnicas. Los espacios rituales de la curación y los funerales permanecen como los ámbitos privilegiados de demarcación de las fronteras interétnicas, a donde el acceso de los inmigrantes no indígenas se encuentra restringido y controlado. Desde esta perspectiva, la elaboración ritual puede ser vista como una fuente de metáforas que sirven para conceptualizar diferencias (Lomnitz 1995:281).

Si bien los espacios domésticos figuran como los lugares privilegiados para la delimitación de las fronteras interétnicas a nivel de la localidad, las relaciones de parentesco entre los mazatecos de Nuevo Ixcatlán con el viejo San Pedro, son el vínculo primario con la tierra de origen. Esta relación se traduce en el campo del ritual como referente mítico. Un anciano curandero de Nuevo Ixcatlán dice al respecto: "Nosotros somos mazatecos reacomodados, nuestra tierra es San Pedro Ixcatlán Oaxaca. Allá en el Cerro Rabón vive el Chikón Nanguí, vive debajo de la tierra, es el dueño de la tierra, de los animales y de los cerros, aquí también hay chikones, pero vinieron de allá, allá está su casa" (Don Gabino, mayo de 2004).

Los rituales de curación tienen un carácter privado y personal que posibilita la vigencia de la relación del enfermo y del paciente con las deidades del pensamiento mazateco. Es el espacio donde el paciente puede plantear sus aflicciones físicas y emocionales de índole personal, en un ambiente de confidencialidad y extrema confianza en el oficiante. En los ritos mortuorios, en contraste, se expresa la solidaridad y cohesión de las redes familiares, parentales y vecinales entre la población mazateca. El hogar de los dolientes se convierte en un espacio de apoyo emocional y material, ámbito de movilización de emociones y ansiedades, expresión de una normatividad precisa que privilegia la reciprocidad y el intercambio.

En el tiempo presente, ambos tipos de rituales remiten a los mazatecos a un pasado histórico-mítico compartido, donde se invoca a sus propias deidades y se reitera la jerarquía y autoridad de los oficiantes y curanderos, especialistas en el manejo de aquellas fuerzas que generan y permiten la vida y en aquellas que inciden en la muerte y en la entrada en el otro mundo. La identidad étnica ha encontrado su "región de refugio" en el espacio sagrado, en la riqueza de las mediaciones simbólicas que ordenan la práctica en un medio ambiente cultural y social discontinuo y fragmentado. Estos espacios de significación permiten expresar la distinción entre lo propio y lo ajeno, el nosotros de los otros. Desde esta perspectiva,

los vínculos, las divisiones y las interacciones sociales se traducen al lenguaje de las relaciones espaciales. El espacio doméstico y privado constituye el ámbito privilegiado de la supervivencia cultural del pensamiento mágico-religioso de los mazatecos.

Como señalaba líneas atrás, en Nuevo Ixcatlán perdieron vigencia las ceremonias públicas religiosas más emblemáticas de su tierra de origen, las fiestas de Semana Santa, no obstante la fuerza social y expresiva que manifiesta esta festividad aún hoy en día en el viejo San Pedro. Evidentemente, el debilitamiento de los vínculos locales producto de la movilización, imposibilitó la continuidad o permanencia de este complejo ceremonial que desde mi punto de vista constituye para los mazatecos una de las formas culturales más visibles y representativas de su particularidad étnica.

Ante los esfuerzos fallidos para reproducir esta celebración en Nuevo Ixcatlán hacia fines de los 1970s, los ancianos tradicionalistas se distanciaron de la participación en las actividades de la iglesia católica y se recluyeron en sus hogares, donde algunos continúan desempeñándose como curanderos, embajadores y rezadores en las ceremonias de curación y en los rituales mortuorios. Un adepto al Movimiento de Renovación Carismática Católica y líder de uno de los grupos de oración, asegura que la resistencia hacia la participación en los oficios religiosos de la Iglesia Católica por parte del grupo tradicionalista, debe leerse en el marco de una contienda por el poder simbólico en el manejo de las fuerzas sobrenaturales (Don Remigio, septiembre de 2003)

Estimo que este tipo de interpretaciones y contiendas entre grupos y facciones locales, no son más que la síntesis simbólica de un conflicto en torno a los sistemas de valores distintos que hubieron de enfrentar los mazatecos desplazados de su lugar de origen.

Los rezadores, oficiantes especialistas de los rezos "antiguos," son los encargados de seguir la tradición ritual en las ceremonias fúnebres y los curanderos y chamanes se ocupan de los avatares individuales entre la salud y la enfermedad, entre la vida y la muerte, entre la aflicción y la esperanza. Durante las visitas a los sabios curanderos mazatecos, las personas buscan alivio mientras ellos recitan oraciones y rezos invocando por la bendición de "su vida, su suerte, su corazón, su pan, su pie, su mano, su casa." Se esmeran en liberar a los enfermos de la captura de que son objeto por parte del Chikón Nanguí cuando atraviesan lugares o espacios prohibidos y procuran consuelo físico y emocional.

Por razón de la memoria colectiva se relacionan tiempos y espacios sociales diversos con los cuales los actores construyen su propia conciencia. Esta conciencia retiene lo más significativo del pasado y al mismo tiempo incorpora el presente, mediante variados y creativos mecanismos de intercambio y adaptación.

Notas

1. Ponencia presentada en el X Congreso Latinoamericano sobre Religión y Etnicidad, organizado por ALER, julio de 2004, San Cristobal de las Casas, Chiapas.
2. Chikón Nanguí es el Dueño o Señor de la Tierra en el pensamiento mazateco. Hatita en el monte y en el subsuelo y tiene a su dargo a una legión de chikones o ayudantes menores.

Bibliografía

Augé, Marc. 1998. Las Formas del Olvido. Barcelona: Ed. Gedisa.

Barabas, Alicia, y Miguel A. Bartolomé. 1992. "Antropología y relocalizaciones." Alteridades (México, UAM-Iztapalapa), año 2, núm. 4:5-15.

Bartolomé, Miguel A. 1992. "Presas y relocalizaciones de indígenas en América Latina." Alteridades (México, UAM-Iztapalapa) año 2, núm 4:17-30.

Boege, Eckart. 1988. Los mazatecos ante la nación: Contradicciones de la identidad étnica en el México actual. México: Ed. Siglo XXI.

Lomnitz, Claudio. 1995. Las salidas del laberinto. Cultura e ideología en el espacio nacional mexicano. México: Ed. Joaquín Mórtiz-Planeta.

López Austin, Alfredo. 1994. Tamoanchan y Tlalocan. México: Fondo de Cultura Económica.

Pérez Quijada, Juan. 1992. "Reacomodos: Treinta años después." Alteridades, (México, UAM-Iztapalapa) año 2, núm 4:61-66.

[Illustrations have been removed in the version posted at <http://www.ipfw.edu/soca/Nahua.htm>]

ILLUSTRATIONS IN THIS ISSUE

The illustrations in this issue of the Nahua Newsletter are taken from Volume 1 of Cartografía de tradición hispanoindígena: Mapas de mercedes de tierra, siglos XVI y XVII by Mercedes Montes de Oca Vega, Dominique Raby, Salvador Reyes Equiguas, and Adam T. Sellen; preface by Miguel León-Portilla. Serie Cultura náhuatl, Monografías no. 27. México. D.F.: Universidad Nacional Autónoma de México y Archivo General de la Nación, 2003. ISBN 970-32-0535-0 (vol. 1); ISBN 970-32-0536-4 (vol. 2); ISBN 970-32-0534-8 (complete work).

DIRECTORY UPDATE**New Addresses**

Richard Bradley
224 E. Topeka Ave.
Wildwood Crest, NJ 08260

Elizabeth Brumfiel
Dept. of Anthropology
Northwestern University
1810 Hinman Ave.
Evanston, IL 60208

Angela Herren
425 E. 76th St., Apt. 9A
New York, NY 10021

Susanne Klaus
Christine-Teusch-Str. 12
D-53340 Meckenheim GERMANY

Ian G. Robertson
Department of Anthropological Sciences
Building 360, 450 Serra Mall
Stanford University
Stanford, CA 94305

Eric Roulet
44 rue Saint Maur
75011 Paris FRANCE

Terry Stocker
Chungwoon University, English Studies
San 29, Namjang-ri, Hongseong-eup
Hongseong-gun, Chungnam
350-701 SOUTH KOREA

New Subscribers

Cecilia Barba
968 Santa Ana
Calexico, CA 92231

Brad Benton
1629 Bordeaux St., Apt. B
New Orleans, LA 70115

Cristina Boilès
5200 Westbury
Montréal, Quebec H3W 2W3 CANADA

Kaleen Mills
500 E. 18th St., Apt. 15
Eugene, OR 97401

Mark Morris
Department of History
University of Missouri-Columbia
101 Read Hall
Columbia, MO 65211

Camilla Townsend
Department of History
Colgate University
Hamilton, NY 13346

Jonathan Truitt
4800 Zenith St., Apt. 126
Metairie, LA 70001